

**УПРАВЛЕНИЕ  
ФЕДЕРАЛЬНОЙ СЛУЖБЫ ГОСУДАРСТВЕННОЙ СТАТИСТИКИ  
ПО СЕВЕРО-КАВКАЗСКОМУ ФЕДЕРАЛЬНОМУ ОКРУГУ**

**СОЦИАЛЬНО-ЭКОНОМИЧЕСКОЕ  
ПОЛОЖЕНИЕ  
СТАВРОПОЛЬСКОГО КРАЯ**

**январь-декабрь 2022 года**

**Ставрополь**

В информационно-статистическом материале приняты условные обозначения:

г	грамм	м <sup>3</sup>	кубический метр
г.	год	млн	миллион
га	гектар	млрд	миллиард
Гкал	гигакалория	пасс.км	пассажиро-километр
дкл	декалитр	пог. м	погонный метр
долл.	доллар	р.	раз
ед.	единица	руб.	рубль
кВт	киловатт	т	тонна
кВт-ч	киловатт-час	т.г.	текущий год
кг	килограмм	т-км	тонно-километр
км	километр	трлн	триллион
км <sup>2</sup>	квадратный километр	тыс.	тысяча
км <sup>3</sup>	кубический километр	усл. ед.	условная единица
л	литр	чел.	человек
м	метр	шт.	штука
м <sup>2</sup>	квадратный метр	экз.	экземпляр
ц	центнер		
-	явление отсутствует		
...	данных не имеется или информация конфиденциальная		
х	сопоставление невозможно		
0.0	небольшая величина		

В отдельных случаях незначительные расхождения в расчетах относительных величин и в сумме абсолютных показателей объясняются округлением данных.

Ряд показателей, приведенных в информационно-статистическом материале, рассчитан с учетом экспертной оценки.

В таблицах, отражающих ежемесячную динамику, показатели за последний месяц в последующем выпуске информационно-статистического материала уточняются по данным ежемесячной статистической отчетности в соответствии с методикой разработки. Относительные показатели в этих таблицах отражены в сопоставимой структуре отчитывающихся предприятий и организаций.

Отдельные данные могут быть уточнены после утверждения их Росстатом.

В соответствии с Федеральным законом от 23.11.2007 № 282-ФЗ «Об официальном статистическом учете и системе государственной статистики в Российской Федерации» Федеральная служба государственной статистики и её территориальные органы, осуществляя полномочия обладателей официальной статистической информации, формируемой субъектами официального статистического учета (чч. 2,10,11 ст.5), обеспечивают к ней доступ путем распространения.

# СОДЕРЖАНИЕ

	стр.
<b>1. ОСНОВНЫЕ ЭКОНОМИЧЕСКИЕ И СОЦИАЛЬНЫЕ ПОКАЗАТЕЛИ</b>	<b>4</b>
СВОДНЫЕ ИТОГИ	4
<b>2. ПРОИЗВОДСТВО ТОВАРОВ И УСЛУГ</b>	<b>5</b>
2.1. ОБОРОТ ОРГАНИЗАЦИЙ ПО ВИДАМ ЭКОНОМИЧЕСКОЙ ДЕЯТЕЛЬНОСТИ	5
2.2. ПРОМЫШЛЕННОЕ ПРОИЗВОДСТВО	7
2.3. СЕЛЬСКОЕ ХОЗЯЙСТВО	10
2.4. СТРОИТЕЛЬСТВО	13
2.5. ТРАНСПОРТ	15
<b>3. РЫНОК ТОВАРОВ И УСЛУГ</b>	<b>16</b>
3.1. РОЗНИЧНАЯ ТОРГОВЛЯ	16
3.2. РЫНОК ПЛАТНЫХ УСЛУГ НАСЕЛЕНИЮ	18
3.3. ОПТОВАЯ ТОРГОВЛЯ	20
<b>4. ЦЕНЫ</b>	<b>21</b>
5.1. ПОТРЕБИТЕЛЬСКИЕ ЦЕНЫ	21
5.2. ЦЕНЫ ПРОИЗВОДИТЕЛЕЙ	25
<b>5. ФИНАНСЫ</b>	<b>27</b>
<b>6. СОЦИАЛЬНАЯ СФЕРА</b>	<b>28</b>
8.1. ЗАРАБОТНАЯ ПЛАТА	28
8.2. ЗАНЯТОСТЬ И БЕЗРАБОТИЦА	30
<b>7. ДЕМОГРАФИЯ</b>	<b>33</b>

## 1. ОСНОВНЫЕ ЭКОНОМИЧЕСКИЕ И СОЦИАЛЬНЫЕ ПОКАЗАТЕЛИ СВОДНЫЕ ИТОГИ

	Декабрь 2022 г.			Январь-декабрь 2022 г.		Справочно: январь-де- кабрь 2021 г. в % к январю- декабрю 2020 г.
	фактически	в % к:		фактически	в % к январю- декабрю 2021 г.	
		декабрю 2021 г.	ноябрю 2022 г.			
Индекс промышленного производства <sup>1</sup>	х	108.0	116.6	х	99.1	114.5
Продукция сельского хозяйства, <sup>2</sup> млрд рублей	9.7	101.4	х	260.7	103.3	131.7
Объем работ, выполненных по виду деятельности «Строитель- ство», млрд рублей	19.3	93.7	96.7	154.7	112.1	94.9
Ввод в действие жилых домов за счет всех источников финан- сирования <sup>3</sup> , тыс. м <sup>2</sup> общей площади	182.8	в 2.6 р.	в 5.9 р.	1640.4	110.9	121.0
Коммерческий грузооборот авто- мобильного транспорта органи- заций (без субъектов малого предпринимательства), млн т-км	112.4	193.9	102.2	1075.2	84.2	в 2.4 р.
Оборот розничной торговли, млрд рублей	64.3	89.1	122.3	614.9	89.3	105.9
Объем платных услуг населению, млрд рублей	17.7	101.1	97.6	204.3	102.9	113.6
Индекс потребительских цен	х	111.2	101.0	х	111.2 <sup>4</sup>	109.0 <sup>4</sup>
Индекс цен производителей промышленных товаров, реали- зуемых на внутренний рынок	х	95.6	99.3	х	95.6 <sup>4</sup>	123.4 <sup>4</sup>
Среднемесячная начисленная зарботная плата одного работника <sup>5</sup>						
-номинальная, рублей	41084.5	109.1	98.9	39955.5	110.3	108.8
-реальная	х	98.1	98.5	х	97.4	101.6
Общая численность безработных, тыс. человек	х	х	х	61.5 <sup>6</sup>	92.6 <sup>7</sup>	66.4 <sup>8</sup>
Численность официально заре- гистрированных безработных на конец периода, тыс. человек	8.3	65.5	107.5	х	х	12.6 <sup>9</sup>

<sup>1</sup> Индекс промышленного производства исчисляется по видам деятельности «Добыча полезных ископаемых», «Обрабатывающие производства», «Обеспечение электрической энергией, газом и паром; кондиционирование воздуха», «Водоснабжение; водоотведение, организация сбора и утилизации отходов, деятельность по ликвидации загрязнений» на основе данных о динамике производства важнейших товаров-представителей (в натуральном и стоимостном выражении).

<sup>2</sup> Суммарный объем продукции по видам деятельности «растениеводство», «животноводство», «растениеводство в сочетании с животноводством».

<sup>3</sup> С учетом жилых домов, построенных на земельных участках, предназначенных для ведения гражданами садоводства.

<sup>4</sup> Конец периода к декабрю предыдущего года.

<sup>5</sup> Соответственно за ноябрь и январь-ноябрь.

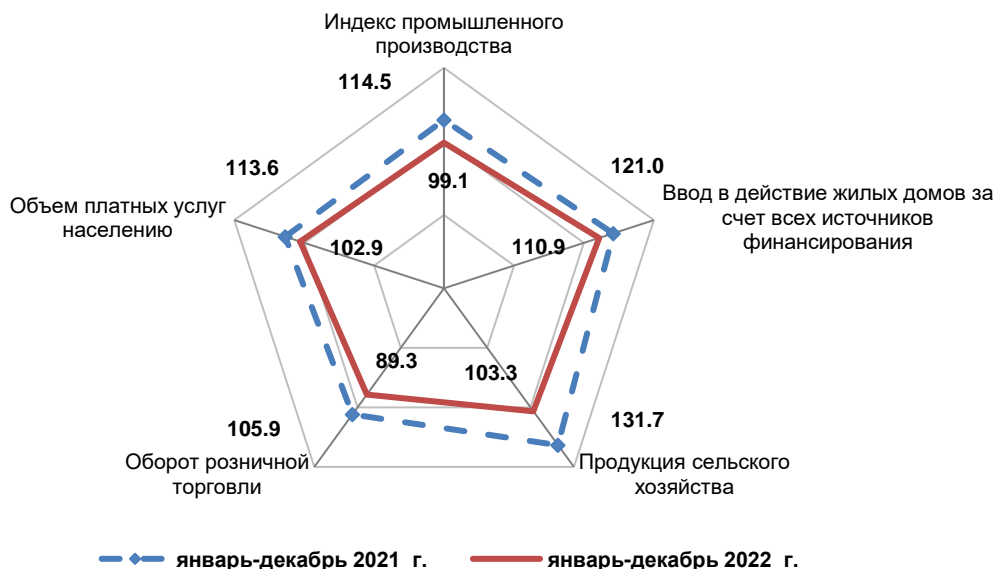
<sup>6</sup> Тыс. человек, октябрь-декабрь 2022 года.

<sup>7</sup> В % к октябрю-декабрю 2021 года.

<sup>8</sup> Тыс. человек, октябрь-декабрь 2021 года.

<sup>9</sup> Тыс. человек, соответствующий период 2021 года.

**Изменение основных показателей производства товаров и услуг  
в январе-декабре 2021-2022 гг.  
(в % к соответствующему периоду предыдущего года)**



**2. ПРОИЗВОДСТВО ТОВАРОВ И УСЛУГ  
2.1. ОБОРОТ ОРГАНИЗАЦИЙ ПО ВИДАМ ЭКОНОМИЧЕСКОЙ ДЕЯТЕЛЬНОСТИ**

в действующих ценах, миллионов рублей

	Январь-декабрь 2022 г.	В % к январю-декабрю 2021 г.
<b>Всего</b>	<b>2185120.2</b>	<b>105.9</b>
в том числе организации с основным видом деятельности:		
<b>Сельское, лесное хозяйство, охота, рыболовство и рыбоводство</b>	<b>137765.4</b>	<b>92.2</b>
из него:		
сельское хозяйство	131036.2	90.0
рыболовство и рыбоводство	237.3	89.9
<b>Добыча полезных ископаемых</b>	<b>35675.1</b>	<b>111.7</b>
в том числе:		
добыча сырой нефти и природного газа	6216.1	в 1.8 р.
добыча прочих полезных ископаемых	1476.4	129.8
предоставление услуг в области добычи полезных ископаемых	27982.6	102.4
<b>Обрабатывающие производства</b>	<b>460607.1</b>	<b>116.4</b>
из них:		
производство пищевых продуктов	121631.7	141.3
производство напитков	22937.4	142.5
производство текстильных изделий	606.5	108.8
производство одежды	4529.8	в 2.0 р.
производство кожи и изделий из кожи	744.9	80.5
обработка древесины и производство изделий из дерева и пробки, кроме мебели	524.4	133.5
производство бумаги и бумажных изделий	1471.8	125.1
деятельность полиграфическая и копирование носителей информации	6280.8	138.1
производство кокса и нефтепродуктов	813.6	в 1.8 р.
производство химических веществ и химических продуктов	178338.5	104.3
производство лекарственных средств и материалов, применяемых в медицинских целях	5957.2	105.7

	Январь-декабрь 2022 г.	В % к январю-декабрю 2021 г.
производство резиновых и пластмассовых изделий	14644.0	103.2
производство прочей неметаллической минеральной продукции	24281.9	123.9
производство металлургическое	6280.8	94.9
производство готовых металлических изделий, кроме машин и оборудования	13316.2	146.8
производство компьютеров, электронных и оптических изделий	19230.2	98.0
производство электрического оборудования	14255.7	89.7
производство машин и оборудования, не включенных в другие группировки	8328.4	132.2
производство автотранспортных средств, прицепов и полуприцепов	2623.3	в 1.6 р.
производство прочих транспортных средств и оборудования	1666.4	в 1.6 р.
производство мебели	5377.2	98.5
производство прочих готовых изделий	701.1	87.8
ремонт и монтаж машин и оборудования	6065.2	95.6
<b>Обеспечение электрической энергией, газом и паром; кондиционирование воздуха</b>	<b>164104.3</b>	<b>105.8</b>
<b>Водоснабжение; водоотведение, организация сбора и утилизации отходов, деятельность по ликвидации загрязнений</b>	<b>16556.5</b>	<b>112.2</b>
<b>Строительство</b>	<b>159220.8</b>	<b>100.8</b>
<b>Торговля оптовая и розничная; ремонт автотранспортных средств и мотоциклов</b>	<b>924107.4</b>	<b>104.1</b>
в том числе:		
торговля оптовая и розничная автотранспортными средствами и мотоциклами и их ремонт	55519.8	87.3
торговля оптовая, кроме оптовой торговли автотранспортными средствами и мотоциклами	522517.1	101.8
торговля розничная, кроме торговли автотранспортными средствами и мотоциклами	346070.5	111.4
<b>Транспортировка и хранение</b>	<b>96503.2</b>	<b>114.4</b>
<b>Деятельность гостиниц и предприятий общественного питания</b>	<b>14334.3</b>	<b>105.6</b>
<b>Деятельность в области информации и связи</b>	<b>30575.0</b>	<b>99.6</b>
<b>Деятельность финансовая и страховая</b>	<b>4.7</b>	<b>70.7</b>
<b>Деятельность по операциям с недвижимым имуществом</b>	<b>18541.9</b>	<b>111.4</b>
<b>Деятельность профессиональная, научная и техническая</b>	<b>23608.3</b>	<b>92.3</b>
<b>Деятельность административная и сопутствующие дополнительные услуги</b>	<b>15047.2</b>	<b>71.9</b>
<b>Государственное управление и обеспечение военной безопасности; социальное обеспечение</b>	<b>1105.0</b>	<b>133.9</b>
<b>Образование</b>	<b>7986.2</b>	<b>107.8</b>
<b>Деятельность в области здравоохранения и социальных услуг</b>	<b>76437.0</b>	<b>112.3</b>
<b>Деятельность в области культуры, спорта, организации досуга и развлечений</b>	<b>1461.0</b>	<b>66.7</b>
<b>Предоставление прочих видов услуг</b>	<b>1480.0</b>	<b>97.0</b>

Оборот организаций отражает их коммерческую деятельность. В оборот организаций включается стоимость отгруженных товаров собственного производства, выполненных собственными силами работ и услуг, а также выручка от продажи приобретенных на стороне товаров (без налога на добавленную стоимость, акцизов и других аналогичных обязательных платежей).

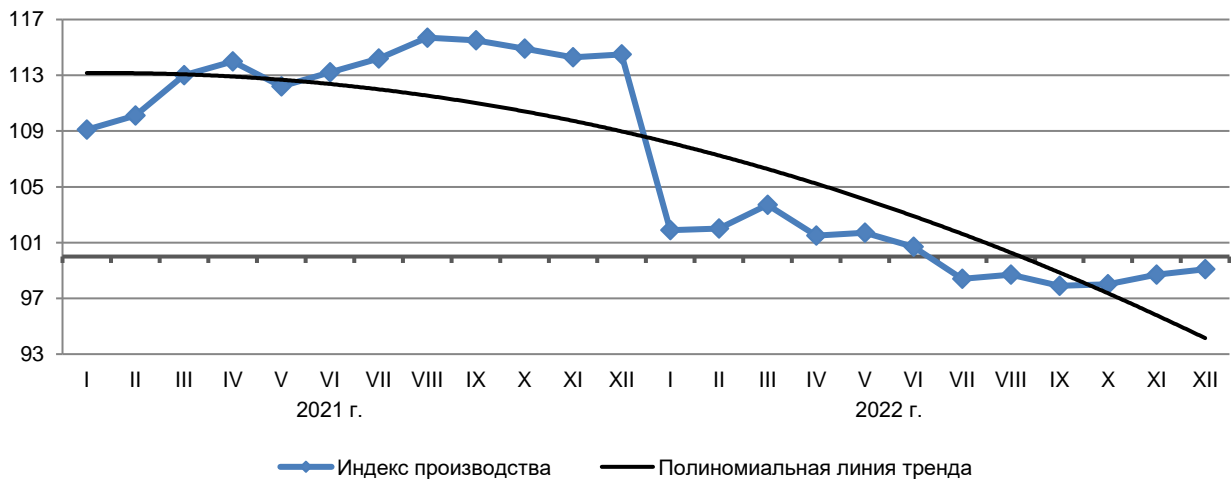
## 2.2. ПРОМЫШЛЕННОЕ ПРОИЗВОДСТВО

Индекс промышленного производства в целом по краю в январе-декабре 2022 г. по сравнению с январем-декабрем 2021 г. составил 99,1 процента.

### Индексы промышленного производства

	В % к:	
	соответствующему периоду предыдущего года	предыдущему периоду
<b>2021 г.</b>		
январь	109.1	87.3
февраль	111.1	105.7
март	118.4	110.3
<b>январь-март</b>	<b>113.0</b>	<b>х</b>
апрель	117.1	95.0
май	105.0	91.3
июнь	118.4	111.6
<b>январь-июнь</b>	<b>113.2</b>	<b>х</b>
июль	119.6	107.0
август	126.0	99.8
сентябрь	114.8	99.9
<b>январь-сентябрь</b>	<b>115.5</b>	<b>х</b>
октябрь	109.9	97.7
ноябрь	108.3	100.6
декабрь	116.3	112.6
<b>год</b>	<b>114.5</b>	<b>х</b>
<b>2022 г.</b>		
январь	101.9	76.4
февраль	102.3	106.1
март	106.9	115.2
<b>январь-март</b>	<b>103.7</b>	<b>х</b>
апрель	94.9	84.3
май	102.4	98.6
июнь	96.4	105.0
<b>январь-июнь</b>	<b>100.7</b>	<b>х</b>
июль	86.2	95.7
август	100.6	116.4
сентябрь	<b>92.0</b>	<b>91.5</b>
<b>январь-сентябрь</b>	<b>97.9</b>	<b>х</b>
октябрь	99.0	105.1
ноябрь	104.6	106.4
декабрь	108.0	116.6
<b>год</b>	<b>99.1</b>	<b>х</b>

**Динамика индексов промышленного производства**  
(с начала года в % к соответствующему периоду предыдущего года)



## Индексы промышленного производства по основным видам деятельности

в процентах

	Декабрь 2022 г. к декабрю 2021 г.	Январь-декабрь 2022 г. к январю-декабрю 2021 г.
<b>Добыча полезных ископаемых</b>		
-добыча сырой нефти и природного газа	77.5	93.7
-добыча прочих полезных ископаемых	115.8	106.1
-предоставление услуг в области добычи полезных ископаемых	94.7	92.0
<b>Обрабатывающие производства</b>		
-производство пищевых продуктов	89.1	95.6
-производство напитков	131.1	113.3
-производство текстильных изделий	139.0	115.0
-производство одежды	98.0	100.6
-производство кожи и изделий из кожи	89.3	65.7
-обработка древесины и производство изделий из дерева и пробки, кроме мебели	117.5	107.1
-производство бумаги и бумажных изделий	121.6	104.5
-деятельность полиграфическая и копирование носителей информации	124.6	138.2
-производство кокса и нефтепродуктов	в 3.9 р.	124.1
-производство химических веществ и химических продуктов	93.2	96.9
-производство лекарственных средств и материалов, применяемых в медицинских целях	70.1	101.1
-производство резиновых и пластмассовых изделий	81.0	91.7
-производство прочей неметаллической минеральной продукции	97.1	100.3
-производство металлургическое	86.6	59.7
-производство готовых металлических изделий, кроме машин и оборудования	104.4	102.9
-производство компьютеров, электронных и оптических изделий	в 1.6 р.	94.7
-производство электрического оборудования	121.1	96.3
-производство машин и оборудования, не включенных в другие группировки	127.8	112.6
-производство автотранспортных средств, прицепов и полуприцепов	144.9	98.7
-производство прочих транспортных средств и оборудования	в 2.4 р.	140.7
-производство мебели	110.2	114.9
-производство прочих готовых изделий	96.2	78.6
-ремонт и монтаж машин и оборудования	87.2	72.0
<b>Обеспечение электрической энергией, газом и паром; кондиционирование воздуха</b>		
-производство, передача и распределение электроэнергии	118.2	98.4
-производство, передача и распределение пара и горячей воды; кондиционирование воздуха	98.2	98.4
<b>Водоснабжение; водоотведение, организация сбора и утилизации отходов, деятельность по ликвидации загрязнений</b>		
-забор, очистка и распределение воды	112.5	101.4
-сбор и обработка сточных вод	105.9	96.2
-сбор, обработка и утилизация отходов; обработка вторичного сырья	81.9	94.9

**Объем отгруженных товаров** собственного производства, выполненных работ и услуг собственными силами по промышленным видам экономической деятельности за январь-декабрь 2022 г. составил 584,7 млрд руб., что на 8,1% больше, чем в январе-декабре 2021 года.



**Объем отгруженных товаров собственного производства, выполненных работ  
и услуг собственными силами по видам деятельности**

в действующих ценах

	Декабрь 2022 г.		Январь-декабрь 2022 г.	
	млн рублей	в % к декабрю 2021 г.	млн рублей	в % к январю- декабрю 2021 г.
<b>Промышленное производство – всего</b>	<b>54256.9</b>	<b>92.5</b>	<b>584749.0</b>	<b>108.1</b>
из него:				
<b>Добыча полезных ископаемых</b>	<b>1178.2</b>	<b>38.2</b>	<b>35695.9</b>	<b>115.9</b>
из них:				
-сырой нефти и природного газа	741.1	27.2	30897.7	112.3
-прочих полезных ископаемых	140.1	126.4	1396.1	124.1
-предоставление услуг в области добычи полезных ископаемых	297.0	117.1	3402.1	в 1.6 р.
<b>Обрабатывающие производства</b>	<b>41099.9</b>	<b>90.7</b>	<b>449863.9</b>	<b>108.4</b>
в том числе:				
-производство пищевых продуктов	10100.0	93.1	122641.6	113.9
-производство напитков	1838.8	114.3	22130.4	122.2
-производство текстильных изделий	68.2	138.9	621.6	117.4
-производство одежды	377.9	119.5	3463.9	107.6
-производство кожи и изделий из кожи	64.6	103.3	767.3	80.7
-обработка древесины и производство изделий из дерева и пробки, кроме мебели	59.3	в 1.7 р.	504.3	138.0
-производство бумаги и бумажных изделий	116.0	132.8	1429.3	127.9
-деятельность полиграфическая и копирование носителей информации	493.4	95.4	6399.7	138.0
-производство кокса и нефтепродуктов	492.7	в 1.8 р.	4213.7	109.2
-производство химических веществ и химических продуктов	11780.7	58.7	169315.6	104.9
-производство лекарственных средств и материалов, применяемых в медицинских целях	767.5	107.8	6286.5	106.9
-производство резиновых и пластмассовых изделий	1122.0	85.5	12777.0	99.3
-производство прочей неметаллической минеральной продукции	2270.7	102.1	25236.3	103.2
-производство металлургическое	604.3	в 2.7 р.	6024.1	95.3
-производство готовых металлических изделий	1072.4	138.8	11321.7	134.7
-производство компьютеров, электронных и оптических изделий	3731.4	114.8	18040.2	97.4
-производство электрического оборудования	3897.2	в 8.9 р.	14379.3	89.5
-производство машин и оборудования	543.2	67.1	8371.7	123.6
-производство автотранспортных средств, прицепов и полуприцепов	328.7	в 2.4 р.	2609.0	в 1.6 р.
-производство прочих транспортных средств и оборудования	218.1	в 2.5 р.	1506.5	в 1.6 р.
-производство мебели	450.6	79.9	4967.9	113.7
-производство прочих готовых изделий	70.9	74.1	629.2	82.6
-ремонт и монтаж машин и оборудования	631.0	76.9	6227.3	99.0
<b>Обеспечение электрической энергией, газом и паром; кондиционирование воздуха</b>	<b>10516.5</b>	<b>118.2</b>	<b>82794.7</b>	<b>103.4</b>
в том числе:				
-производство, передача и распределение электроэнергии	7573.0	117.5	62919.4	103.2
<b>Водоснабжение; водоотведение, организация сбора и утилизации отходов, деятельность по ликвидации загрязнений</b>	<b>1462.4</b>	<b>109.7</b>	<b>16394.5</b>	<b>108.9</b>
в том числе:				
-забор, очистка и распределение воды	660.9	121.9	7100.4	105.3
-сбор и обработка сточных вод	200.6	112.3	2166.8	108.5
-сбор, обработка и утилизация отходов; обработка вторичного сырья	600.9	98.1	7127.3	112.9

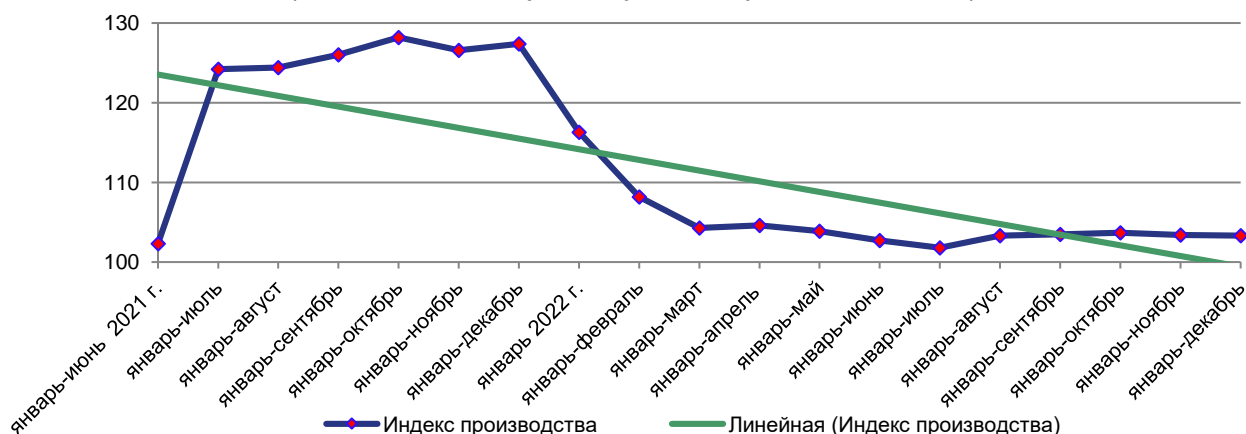
### 2.3. СЕЛЬСКОЕ ХОЗЯЙСТВО

**Объем произведенной сельскохозяйственной продукции** всех сельхозпроизводителей (сельхозорганизации, крестьянские (фермерские) хозяйства, включая индивидуальных предпринимателей, хозяйства населения) за 2022 г., по расчетам, составил 260,7 млрд руб., что, в сопоставимой оценке, на 3,3% больше, чем в 2021 г. Основная часть продукции (69,0%) произведена сельхозорганизациями.

#### Динамика производства продукции сельского хозяйства в 2022 году

	Хозяйства всех категорий		в т. ч. сельхозорганизации	
	млн руб.	в % к соответствующему периоду 2021 г. <sup>1</sup>	млн руб.	в % к соответствующему периоду 2021 г. <sup>1</sup>
январь	8120.6	116.3	5631.0	124.2
январь-февраль	16383.8	108.2	10648.0	113.0
январь-март	25095.9	104.3	15925.5	107.1
январь-апрель	32836.2	104.6	20492.1	108.5
январь-май	41061.6	103.9	25334.1	107.1
январь-июнь	70450.2	102.7	50960.0	104.1
январь-июль <sup>2</sup>	116780.5	101.8	92575.1	102.4
январь-август	173007.1	103.3	130215.6	103.1
январь-сентябрь	207164.5	103.5	149477.6	103.0
январь-октябрь	231663.0	103.7	162950.7	102.8
январь-ноябрь	251018.4	103.4	174261.9	102.3
январь-декабрь	260688.1	103.3	179896.4	102.1

#### Индекс производства продукции сельского хозяйства (в % к соответствующему периоду прошлого года)



В общем объеме производства сельскохозяйственной отрасли доля продукции растениеводства составила 71,2%, животноводства – 28,8 процента.

**Растениеводство.** По предварительным данным в 2022 г., в хозяйствах всех категорий, производство зерновых и зернобобовых культур осталось на уровне 2021 г. и составило 9,2 млн тонн (в весе после доработки). Производство картофеля увеличилось на 9,9%, сахарной свеклы – на 3,9 процента. На 2,2% меньше собрано подсолнечника и на 13,0% – овощей открытого и закрытого грунта.

**Животноводство.** На конец декабря 2022 г. поголовье крупного рогатого скота, в хозяйствах всех категорий, по расчетам составило 262,9 тыс. голов, что в сравнении с аналогичной датой 2021 года, на 0,9% меньше, поголовье коров – 133,1 тыс. голов, или на 0,7%

<sup>1</sup> В сопоставимой оценке.

<sup>2</sup> Начиная с января-июля до января-ноября индексы производства продукции пересчитаны в соответствии данными предварительного расчета объема и индекса продукции сельского хозяйства за 2022 г.

меньше. Численность птицы осталась на уровне прошлого года и составила 24,2 млн голов. поголовье свиней, овец и коз увеличилось на 5,0% и 1,0% соответственно.

Основная часть поголовья крупного рогатого скота (64,6%), коров (71,3%), овец и коз (84,2%) содержится в хозяйствах населения и в крестьянских (фермерских) хозяйствах, включая индивидуальных предпринимателей (на соответствующую дату прошлого года -66,9%, 72,4%, 83,9%).

На долю сельскохозяйственных организаций приходится 78,4% поголовья птицы и 67,2% поголовья свиней (на конец декабря 2021 г. – 79,4% и 68,6% соответственно).

В сельхозорганизациях на конец декабря, в сравнении с аналогичной датой прошлого года, поголовье крупного рогатого скота выросло на 6,1%, в том числе коров – на 3,4%, свиней на 2,9 процента. поголовье овец и коз, птицы уменьшилось незначительно – на 0,4% и 0,8% соответственно.

### Поголовье скота и птицы <sup>1</sup>

на конец отчетного периода; тыс. голов

	Крупный рогатый скот		В т.ч. коровы		Свиньи		Овцы и козы		Птица (млн голов)	
	хозяйства всех категорий	в т.ч. сельхозорганизации	хозяйства всех категорий	в т.ч. сельхозорганизации	хозяйства всех категорий	в т.ч. сельхозорганизации	хозяйства всех категорий	в т.ч. сельхозорганизации	хозяйства всех категорий	в т.ч. сельхозорганизации
<b>январь</b>										
2021 г.	273.2	83.0	137.9	34.0	388.8	279.0	1343.4	208.1	23.1	17.9
2022 г.	266.4	89.1	133.5	36.8	377.5	258.0	1199.3	190.2	23.0	18.2
2022 г. в % к 2021 г.	97.5	107.3	96.8	108.3	97.1	92.5	89.2	91.4	99.4	101.3
<b>февраль</b>										
2021 г.	272.3	86.5	136.0	34.2	385.8	279.4	1333.5	212.8	24.2	19.0
2022 г.	267.3	88.4	134.1	37.1	379.9	260.1	1215.4	190.4	23.6	18.8
2022 г. в % к 2021 г.	98.1	102.1	98.6	108.3	98.4	93.1	91.1	89.5	97.5	98.9
<b>март</b>										
2021 г.	271.7	89.7	135.5	34.7	385.9	279.0	1334.8	216.5	24.3	19.1
2022 г.	271.2	90.5	133.9	36.8	381.6	261.6	1239.2	207.7	22.8	17.9
2022 г. в % к 2021 г.	99.8	100.8	98.8	106.1	98.9	93.8	93.6	95.9	93.6	93.8
<b>апрель</b>										
2021 г.	266.6	89.9	133.8	34.5	387.9	279.0	1340.8	236.2	26.4	21.1
2022 г.	275.6	95.0	133.4	37.5	386.0	263.9	1321.9	241.7	23.2	18.3
2022 г. в % к 2021 г.	103.3	105.7	99.7	108.8	99.5	94.6	98.6	102.3	87.9	86.7
<b>май</b>										
2021 г.	266.6	92.9	133.6	35.2	401.3	289.0	1325.3	249.0	24.3	19.0
2022 г.	275.9	97.5	132.9	38.0	388.8	266.0	1314.9	242.0	23.7	18.6
2022 г. в % к 2021 г.	103.5	104.9	99.5	108.1	96.7	92.0	99.2	97.2	97.7	97.9
<b>июнь</b>										
2021 г.	263.9	92.9	131.9	35.0	401.6	288.1	1300.9	240.3	23.9	18.6
2022 г.	276.5	98.2	133.6	38.5	389.4	266.7	1301.3	239.1	23.3	18.2
2022 г. в % к 2021 г.	104.8	105.8	101.3	110.0	97.0	92.6	100.0	99.5	97.7	97.9
<b>июль</b>										
2021 г.	263.6	92.7	131.7	35.1	406.6	293.1	1289.0	240.0	26.3	21.0
2022 г.	277.2	98.8	134.1	38.8	387.9	265.8	1293.9	241.8	25.5	20.2
2022 г. в % к 2021 г.	105.2	106.6	101.9	110.5	95.4	90.7	100.4	100.7	96.9	96.3
<b>август</b>										
2021 г.	265.2	92.9	130.9	35.1	400.8	287.4	1281.9	246.7	23.6	18.3
2022 г.	276.2	98.5	133.8	38.6	389.3	267.7	1279.0	239.7	23.7	18.5
2022 г. в % к 2021 г.	104.2	106.0	102.2	110.1	97.1	93.1	99.8	97.1	100.7	101.0

<sup>1</sup> Данные уточнены на основе годовых итогов за 2021 г. в помесечной динамике.

	Крупный рогатый скот		В т.ч. коровы		Свиньи		Овцы и козы		Птица (млн голов)	
	хозяйства всех категорий	в т.ч. сельхозорганизации	хозяйства всех категорий	в т.ч. сельхозорганизации	хозяйства всех категорий	в т.ч. сельхозорганизации	хозяйства всех категорий	в т.ч. сельхозорганизации	хозяйства всех категорий	в т.ч. сельхозорганизации
<b>сентябрь</b>										
2021 г.	266.7	93.3	131.5	35.9	401.1	286.0	1255.1	232.2	24.4	19.1
2022 г.	276.1	98.7	133.9	38.5	390.7	269.3	1249.2	223.7	24.2	19.0
2022 г. в % к 2021 г.	103.5	105.8	101.9	107.4	97.4	94.1	99.5	96.3	99.2	99.1
<b>октябрь</b>										
2021 г.	265.9	90.9	131.6	35.8	403.7	287.1	1240.8	221.6	24.6	19.4
2022 г.	272.5	96.6	132.2	38.2	391.9	267.8	1232.5	208.9	25.7	20.4
2022 г. в % к 2021 г.	102.5	106.2	100.5	106.9	97.1	93.3	99.3	94.3	104.2	105.3
<b>ноябрь</b>										
2021 г.	265.7	88.7	133.3	36.3	377.9	261.8	1213.3	204.9	24.3	19.2
2022 г.	267.7	94.4	132.4	38.0	389.4	264.0	1228.6	205.5	22.8	17.6
2022 г. в % к 2021 г.	100.8	106.5	99.3	104.7	103.0	100.9	101.3	100.3	94.0	91.6
<b>декабрь</b>										
2021 г.	265.2	87.8	134.0	36.9	370.6	254.1	1195.5	192.2	24.1	19.2
2022 г.	262.9	93.1	133.1	38.2	389.0	261.4	1207.7	191.3	24.2	19.0
2022 г. в % к 2021 г.	99.1	106.1	99.3	103.4	105.0	102.9	101.0	99.6	100.5	99.2

За 2022 г., по отношению к 2021 г., в хозяйствах всех категорий, надой молока увеличился на 30,0 тыс. тонн (на 5,9%). Производство скота и птицы на убой (в живом весе) сократилось на 8,7 тыс. тонн (1,6%), сбор яиц уменьшился на 21,9 млн штук (на 2,7%).

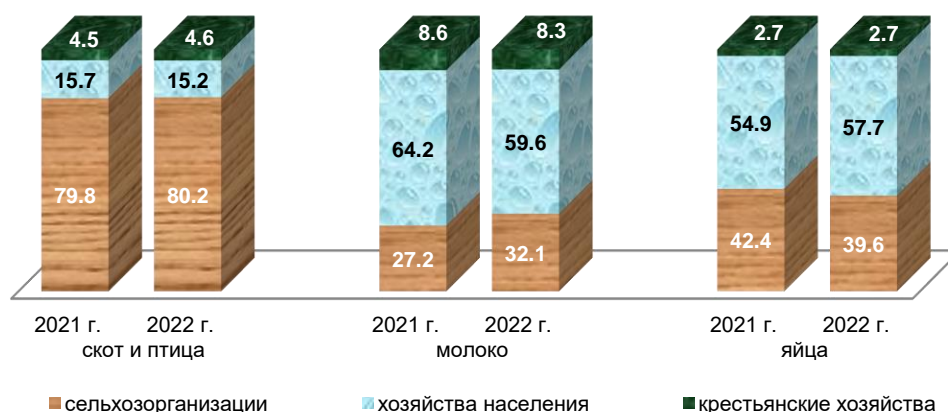
**Производство основных видов продукции животноводства  
в хозяйствах всех категорий  
за январь-декабрь**

тыс. тонн

	2022 г.	2022 г. в % к 2021 г.	Справочно: 2021 г. в % к 2020 г.
Скот и птица на убой (в живом весе)	529.2	98.4	99.8
Молоко	542.6	105.9	102.1
Яйца, млн штук	799.0	97.3	105.8

Доля сельскохозяйственных организаций в общем объеме производства скота и птицы на убой составила 80,2%, в том числе свинины – 75,2%, птицы – 91,1 процента. Хозяйства населения, крестьянские (фермерские) хозяйства, включая индивидуальных предпринимателей, произвели 67,9% молока и 60,4% яиц.

**Удельный вес отдельных категорий хозяйств  
в объеме производства продукции животноводства  
за январь-декабрь  
(в процентах)**



**Производство продукции животноводства и продуктивность  
скота и птицы в сельскохозяйственных организациях  
за январь-декабрь**

тыс. тонн

	2021 г.	2022 г.	Доля в общем объеме производства, в %	2022 г. в % к 2021 г.
Скот и птица на убой (в живом весе)	428.9	424.6	80.2	99.0
Молоко	139.3	174.3	32.1	125.2
Яйца, млн штук	348.2	316.7	39.6	91.0
<b>Продуктивность скота и птицы в сельхозорганизациях (без субъектов малого предпринимательства)</b>				
Надоено молока на одну корову, кг	7275	8529	x	117.2
Средняя яйценоскость кур-несушек, штук	265	276	x	104.2

**2.4. СТРОИТЕЛЬСТВО**

**Строительная деятельность.** Объем работ, выполненных в январе-декабре 2022 г. по виду экономической деятельности «Строительство», составил 154,7 млрд руб., или 112,1% к январю-декабрю 2021 г.

**Динамика объема работ, выполненных по виду  
экономической деятельности «Строительство»<sup>1</sup>**

	Млн руб.	Индекс физического объема в % к:	
		соответствующему периоду предыдущего года	предыдущему периоду
<b>2021 г.</b>			
январь	6680.4	в 4.4 р.	32.2
февраль	5626.2	116.4	83.4
март	8948.4	113.4	в 1.6 р.
<b>I квартал</b>	<b>21255.0</b>	<b>в 1.5 р.</b>	<b>44.5</b>
апрель	7190.1	102.5	79.9
май	10089.1	118.5	138.5
июнь	11874.3	113.0	117.3
<b>II квартал</b>	<b>29153.5</b>	<b>111.9</b>	<b>133.6</b>
<b>I полугодие</b>	<b>50408.5</b>	<b>125.5</b>	<b>x</b>
июль	14120.8	110.8	118.4
август	17589.0	113.0	124.0
сентябрь	11132.0	52.1	63.0
<b>III квартал</b>	<b>42841.8</b>	<b>86.3</b>	<b>144.9</b>
<b>январь-сентябрь</b>	<b>93250.3</b>	<b>104.1</b>	<b>x</b>
октябрь	9744.9	75.5	87.1
ноябрь	9629.0	63.0	99.0
декабрь	19971.0	90.5	в 2.1 р.
<b>IV квартал</b>	<b>39344.9</b>	<b>78.3</b>	<b>90.9</b>
<b>год</b>	<b>132595.2</b>	<b>94.9</b>	<b>x</b>
<b>2022 г.</b>			
январь	7200.5	100.7	35.8
февраль	4920.6	82.4	68.2
март	5368.4	57.0	108.8
<b>I квартал</b>	<b>17489.5</b>	<b>77.6</b>	<b>44.1</b>
апрель	15141.0	в 2.0 р.	в 2.8 р.
май	10881.4	103.5	71.7
июнь	12476.4	100.9	114.4
<b>II квартал</b>	<b>38498.8</b>	<b>126.5</b>	<b>в 2.2 р.</b>
<b>I полугодие</b>	<b>55988.3</b>	<b>105.6</b>	<b>x</b>
июль	10596.7	72.4	84.9
август	9654.6	53.0	90.8
сентябрь	24446.9	в 2.1 р.	в 2.5 р.
<b>III квартал</b>	<b>44698.2</b>	<b>100.8</b>	<b>115.5</b>

<sup>1</sup> Данные за 2021 и 2022 годы уточнены в соответствии с Регламентом оценки, корректировки и публикации данных статистического наблюдения за строительством и инвестициями в основной капитал, утвержденным приказом Росстата от 26.09.2016 г. № 544.

	Млн руб.	Индекс физического объема в % к:	
		соответствующему периоду предыдущего года	предыдущему периоду
<b>январь-сентябрь</b>	<b>100686.5</b>	<b>103.4</b>	<b>х</b>
октябрь	14837.4	в 1.5 р.	60.7
ноябрь	19921.3	в 2.0 р.	133.7
декабрь	19299.0	93.7	96.7
<b>IV квартал</b>	<b>54057.7</b>	<b>133.4</b>	<b>120.3</b>
<b>год</b>	<b>154744.2</b>	<b>112.1</b>	<b>х</b>

**Жилищное строительство.** В январе-декабре 2022 года организации всех форм собственности и индивидуальные застройщики построили 18046 квартир общей площадью 1640,4 тыс. квадратных метров, или 110,9% к 2021 году.

**Динамика ввода в действие общей площади жилых домов<sup>1</sup>**

	Тыс. м <sup>2</sup> общей площади жилых помещений	В % к:	
		соответствующему периоду предыдущего года	предыдущему периоду
<b>2021 г.</b>			
январь	43.1	77.0	20.4
февраль	123.3	в 1.8 р.	в 2.9 р.
март	135.5	в 1.7 р.	109.9
<b>I квартал</b>	<b>301.9</b>	<b>в 1.5 р.</b>	<b>70.9</b>
апрель	121.6	в 1.8 р.	89.7
май	100.3	в 2.7 р.	82.5
июнь	146.4	130.7	в 1.5 р.
<b>II квартал</b>	<b>368.3</b>	<b>в 1.7 р.</b>	<b>122.0</b>
<b>I полугодие</b>	<b>670.2</b>	<b>в 1.6 р.</b>	<b>х</b>
июль	201.2	в 1.6 р.	137.4
август	126.3	131.8	62.8
сентябрь	192.1	125.0	в 1.5 р.
<b>III квартал</b>	<b>519.6</b>	<b>137.8</b>	<b>141.1</b>
<b>январь-сентябрь</b>	<b>1189.8</b>	<b>в 1.5 р.</b>	<b>х</b>
октябрь	165.7	в 1.9 р.	86.3
ноябрь	52.0	45.7	31.4
декабрь	71.6	31.9	137.6
<b>IV квартал</b>	<b>289.3</b>	<b>68.0</b>	<b>55.7</b>
<b>год</b>	<b>1479.1</b>	<b>121.0</b>	<b>х</b>
<b>2022 г.</b>			
январь	212.6	в 4.9 р.	в 3.0 р.
февраль	169.8	137.7	79.9
март	126.0	93.0	74.2
<b>I квартал</b>	<b>508.4</b>	<b>в 1.7 р.</b>	<b>в 1.8 р.</b>
апрель	156.8	128.9	124.4
май	83.8	83.5	53.4
июнь	124.6	85.1	в 1.5 р.
<b>II квартал</b>	<b>365.2</b>	<b>99.2</b>	<b>71.8</b>
<b>I полугодие</b>	<b>873.6</b>	<b>130.4</b>	<b>х</b>
июль	169.4	84.2	135.9
август	121.4	96.1	71.7
сентябрь	150.7	78.5	124.1
<b>III квартал</b>	<b>441.5</b>	<b>85.0</b>	<b>120.9</b>
<b>январь-сентябрь</b>	<b>1315.1</b>	<b>110.5</b>	<b>х</b>
октябрь	111.6	67.3	74.0
ноябрь	30.9	59.3	27.7
декабрь	182.8	в 2.6 р.	в 5.9 р.
<b>IV квартал</b>	<b>325.3</b>	<b>112.4</b>	<b>73.7</b>
<b>январь-декабрь</b>	<b>1640.4</b>	<b>110.9</b>	<b>х</b>

<sup>1</sup> Данные приведены с учетом жилых домов, построенных населением на земельных участках, предназначенных для ведения садоводства.

## 2.5. ТРАНСПОРТ

**Коммерческие перевозки грузов и коммерческий грузооборот  
автомобильного транспорта организаций края  
(без субъектов малого предпринимательства)**

	Декабрь 2022 г.	В % к:		Январь- декабрь 2022 г.	Январь-декабрь 2022 г. в % к январю-декабрю 2021 г.
		декабрю 2021 г.	ноябрю 2022 г.		
Перевезено грузов, тыс. тонн	279.0	187.2	105.7	2849.9	133.7
Грузооборот, млн т-км	112.4	193.9	102.2	1075.2	84.2

**Динамика перевозок пассажиров и пассажирооборота  
автомобильного транспорта**

	Перевозка пассажиров			Пассажирооборот		
	млн чел.	в % к:		млн пасс.км	в % к:	
		соответствующему периоду предыдущего года	предыду- щему периоду		соответствующему периоду предыдущего года	предыду- щему периоду
<b>2021 г.</b>						
январь	4.4	39.9	81.6	59.9	48.8	86.3
февраль	4.4	38.9	99.9	75.6	63.0	126.2
март	5.5	50.8	124.3	69.4	65.1	91.8
<b>I квартал</b>	<b>14.3</b>	<b>43.1</b>	<b>х</b>	<b>204.9</b>	<b>58.6</b>	<b>х</b>
апрель	6.6	в 2.7 р.	120.4	73.9	в 5.0 р.	106.5
май	6.4	в 2.1 р.	97.6	72.8	в 2.9 р.	98.5
июнь	6.0	128.3	93.4	71.4	в 1.8 р.	98.2
<b>I полугодие</b>	<b>33.4</b>	<b>76.8</b>	<b>х</b>	<b>423.0</b>	<b>98.4</b>	<b>х</b>
июль	6.2	115.6	102.8	73.7	115.2	103.2
август	6.5	121.8	105.2	73.6	94.7	99.9
сентябрь	7.2	130.9	110.4	80.5	97.0	109.3
<b>январь-сентябрь</b>	<b>53.3</b>	<b>89.3</b>	<b>х</b>	<b>650.9</b>	<b>99.4</b>	<b>х</b>
октябрь	7.1	128.2	99.2	77.2	105.1	95.8
ноябрь	7.5	136.2	105.7	74.1	102.5	96.1
декабрь	7.4	136.8	98.3	73.4	105.7	99.1
<b>январь-декабрь</b>	<b>75.3</b>	<b>98.9</b>	<b>х</b>	<b>875.6</b>	<b>100.7</b>	<b>х</b>
<b>2022 г.</b>						
январь	6.2	140.5	83.8	62.9	105.1	85.6
февраль	5.9	132.5	94.3	67.6	89.4	107.5
март	6.5	118.8	111.5	73.5	105.9	108.7
<b>I квартал</b>	<b>18.6</b>	<b>129.7</b>	<b>х</b>	<b>204.0</b>	<b>99.5</b>	<b>х</b>
апрель	6.2	94.3	95.5	73.3	99.2	99.8
май	6.1	94.3	97.7	80.9	111.2	110.4
июнь	6.0	99.6	98.5	76.9	107.6	95.0
<b>I полугодие</b>	<b>36.9</b>	<b>110.4</b>	<b>х</b>	<b>435.1</b>	<b>102.9</b>	<b>х</b>
июль	6.4	103.3	106.7	87.5	118.6	113.8
август	6.1	93.9	95.6	88.6	120.3	101.3
сентябрь	7.2	99.9	117.4	85.6	106.3	96.6
<b>январь-сентябрь</b>	<b>56.6</b>	<b>106.2</b>	<b>х</b>	<b>696.8</b>	<b>107.0</b>	<b>х</b>
октябрь	6.9	96.8	96.1	76.4	99.0	89.2
ноябрь <sup>1</sup>	6.8	89.8	98.0	75.3	101.5	98.5
декабрь	7.1	95.4	104.5	77.8	106.0	103.4
<b>январь-декабрь</b>	<b>77.3</b>	<b>102.6</b>	<b>х</b>	<b>926.2</b>	<b>105.8</b>	<b>х</b>

<sup>1</sup> Данные изменены за счет уточнения респондентами ранее представленной информации.

### 3. РЫНОК ТОВАРОВ И УСЛУГ

#### 3.1. РОЗНИЧНАЯ ТОРГОВЛЯ

Оборот розничной торговли в декабре 2022 г. составил 64,3 млрд рублей, что в сопоставимых ценах составляет 89,1% к соответствующему периоду прошлого года, в январе-декабре 2022 г. – 614,9 млрд рублей и 89,3%, соответственно.

#### Динамика оборота розничной торговли

	Млн рублей	Индекс физического объема в % к:	
		соответствующему периоду предыдущего года	предыдущему периоду
<b>2021 г.</b>			
январь	42700.7	95.7	72.8
февраль	42705.3	94.9	98.9
март	46522.4	94.3	108.5
<b>I квартал</b>	<b>131928.4</b>	<b>94.9</b>	<b>83.6</b>
апрель	47388.1	в 1.6 р	101.1
май	47675.8	143.2	99.5
июнь	48597.6	108.9	101.1
<b>II квартал</b>	<b>143661.5</b>	<b>132.7</b>	<b>106.3</b>
<b>I полугодие</b>	<b>275589.9</b>	<b>111.4</b>	<b>х</b>
июль	49523.9	101.6	102.3
август	52117.4	103.7	105.0
сентябрь	52109.7	101.7	98.3
<b>III квартал</b>	<b>153751.0</b>	<b>102.4</b>	<b>105.7</b>
<b>январь-сентябрь</b>	<b>429340.9</b>	<b>108.0</b>	<b>х</b>
октябрь	53472.8	101.0	100.6
ноябрь	52940.2	100.1	98.0
декабрь	65576.5	101.1	122.2
<b>IV квартал</b>	<b>171989.5</b>	<b>100.7</b>	<b>107.1</b>
<b>год</b>	<b>601330.5</b>	<b>105.9</b>	<b>х</b>
<b>2022 г.</b>			
январь	47980.5	100.8	72.6
февраль	48406.6	102.1	100.2
март	53318.6	96.5	102.6
<b>I квартал</b>	<b>149705.7</b>	<b>99.7</b>	<b>82.9</b>
апрель	47008.8	82.8	86.8
май	47894.1	84.5	101.4
июнь	47475.7	83.4	99.8
<b>II квартал</b>	<b>142378.6</b>	<b>83.6</b>	<b>89.1</b>
<b>I полугодие</b>	<b>292084.3</b>	<b>91.3</b>	<b>х</b>
июль	50070.5	86.9	106.6
август	52391.7	87.0	105.2
сентябрь	51231.7	86.0	97.1
<b>III квартал</b>	<b>153693.9</b>	<b>86.6</b>	<b>109.6</b>
<b>январь-сентябрь</b>	<b>445778.2</b>	<b>89.7</b>	<b>х</b>
октябрь	52268.7	86.8	101.5
ноябрь	52490.9	88.9	100.4
декабрь	64316.1	89.1	122.3
<b>IV квартал</b>	<b>169075.7</b>	<b>88.2</b>	<b>109.1</b>
<b>год</b>	<b>614853.8</b>	<b>89.3</b>	<b>х</b>

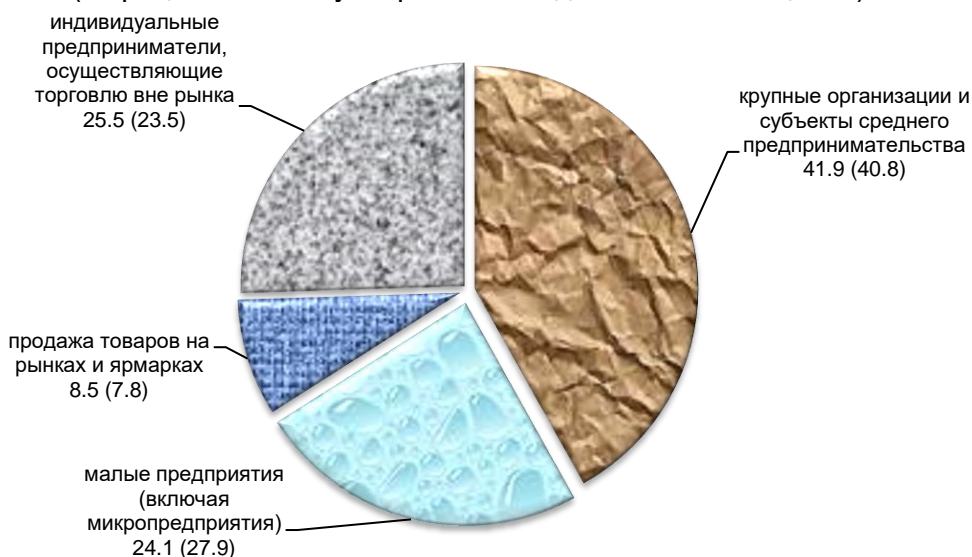
В январе-декабре 2022 г. оборот розничной торговли на 91,5% формировался торговыми организациями и индивидуальными предпринимателями, осуществляющими деятельность вне рынка, доля розничных рынков и ярмарок составила 8,5% (в январе-декабре 2021 г. – 92,2% и 7,8% соответственно).



### Оборот розничной торговли торгующих организаций и продажа товаров на розничных рынках и ярмарках

	Млн рублей		Индекс физического объема в % к:			Справочно: январь-декабрь 2021 г. в % к январю-декабрю 2020 г.
	декабрь 2022 г.	январь- декабрь 2022 г.	ноябрю 2022 г.	декабрю 2021 г.	январю- де- кабрю 2021 г.	
Всего	64316.1	614853.8	122.3	89.1	89.3	105.9
в том числе:						
оборот розничной торговли торгующих организаций и индивидуальных предпринимателей вне рынка	58543.4	562660.7	122.3	88.1	88.6	105.1
продажа товаров на розничных рынках и ярмарках	5772.7	52193.1	122.0	100.6	97.0	115.9

#### Структура формирования оборота розничной торговли по хозяйствующим субъектам в январе-декабре 2022 г. (2021 г.) (в процентах к итогу, в фактически действовавших ценах)



В январе-декабре 2022 г. в структуре оборота розничной торговли удельный вес пищевых продуктов, включая напитки, и табачных изделий составил 48,7%, непродовольственных товаров – 51,3% (в январе-декабре 2021 г. – 46,9% и 53,1% соответственно).

#### Динамика оборота розничной торговли пищевыми продуктами, включая напитки, и табачными изделиями, непродовольственными товарами

	Пищевые продукты, включая напитки, и табачные изделия			Непродовольственные товары		
	млн рублей	индекс физического объема в % к:		млн рублей	индекс физического объема в % к:	
		соответствующему периоду предыдущего года	предыдущему периоду		соответствующему периоду предыдущего года	предыдущему периоду
<b>2021 г.</b>						
январь	20061.4	93.5	73.7	22639.3	97.7	72.1
февраль	20459.4	94.0	100.0	22245.9	95.6	97.9
март	21982.5	92.6	107.1	24539.9	95.8	109.8
<b>I квартал</b>	<b>62503.3</b>	<b>93.3</b>	<b>86.6</b>	<b>69425.1</b>	<b>96.3</b>	<b>81.1</b>

	Пищевые продукты, включая напитки, и табачные изделия			Непродовольственные товары		
	млн рублей	индекс физического объема в % к:		млн рублей	индекс физического объема в % к:	
		соответствующему периоду предыдущего года	предыдущему периоду		соответствующему периоду предыдущего года	предыдущему периоду
апрель	22701.5	124.0	102.3	24686.6	в 2.0 р	100.0
май	22875.3	123.6	99.3	24800.5	в 1.7 р	99.7
июнь	23195.3	114.8	99.8	25402.3	104.2	102.3
<b>II квартал</b>	<b>68772.1</b>	<b>120.6</b>	<b>106.4</b>	<b>74889.4</b>	в 1.5 р	<b>106.2</b>
<b>I полугодие</b>	<b>131275.4</b>	<b>105.9</b>	<b>х</b>	<b>144314.5</b>	<b>116.8</b>	<b>х</b>
июль	23672.4	107.8	103.4	25851.5	96.6	101.3
август	23600.1	105.4	100.4	28517.3	102.5	109.2
сентябрь	23711.4	103.1	98.0	28398.3	100.7	98.6
<b>III квартал</b>	<b>70983.9</b>	<b>105.4</b>	<b>102.7</b>	<b>82767.1</b>	<b>100.0</b>	<b>108.6</b>
<b>январь-сентябрь</b>	<b>202259.3</b>	<b>105.7</b>	<b>х</b>	<b>227081.6</b>	<b>110.1</b>	<b>х</b>
октябрь	24573.4	101.0	100.5	28899.4	101.0	100.7
ноябрь	24146.4	99.6	97.1	28793.8	100.6	98.7
декабрь	31149.7	100.3	126.2	34426.8	101.8	118.8
<b>IV квартал</b>	<b>79869.5</b>	<b>100.2</b>	<b>106.0</b>	<b>92120.0</b>	<b>101.2</b>	<b>108.1</b>
<b>год</b>	<b>282128.9</b>	<b>104.2</b>	<b>х</b>	<b>319201.6</b>	<b>107.4</b>	<b>х</b>
<b>2022 г.</b>						
январь	23161.5	100.2	73.6	24819.0	101.3	71.7
февраль	22967.8	98.0	97.8	25438.8	105.8	102.4
март	25602.8	96.1	105.0	27715.8	96.8	100.5
<b>I квартал</b>	<b>71732.1</b>	<b>98.0</b>	<b>84.7</b>	<b>77973.6</b>	<b>101.2</b>	<b>81.2</b>
апрель	23698.9	85.0	90.4	23309.9	80.8	83.5
май	24014.2	86.5	101.0	23880.0	82.5	101.9
июнь	23611.7	86.5	99.8	23864.0	80.5	99.8
<b>II квартал</b>	<b>71324.8</b>	<b>86.0</b>	<b>93.3</b>	<b>71053.9</b>	<b>81.3</b>	<b>85.3</b>
<b>I полугодие</b>	<b>143056.8</b>	<b>91.8</b>	<b>х</b>	<b>149027.4</b>	<b>90.8</b>	<b>х</b>
июль	24656.0	88.8	106.2	25414.5	85.1	107.1
август	25043.3	91.1	103.0	27348.4	83.6	107.3
сентябрь	24499.8	90.4	97.3	26731.9	82.2	97.0
<b>III квартал</b>	<b>74199.1</b>	<b>90.1</b>	<b>107.5</b>	<b>79494.8</b>	<b>83.6</b>	<b>111.6</b>
<b>январь-сентябрь</b>	<b>217255.9</b>	<b>91.3</b>	<b>х</b>	<b>228522.2</b>	<b>88.2</b>	<b>х</b>
октябрь	25232.6	91.9	102.2	27036.0	82.4	100.9
ноябрь	25353.1	94.9	100.3	27137.8	83.9	100.4
декабрь	31783.0	93.6	124.4	32533.1	85.0	120.3
<b>IV квартал</b>	<b>82368.7</b>	<b>93.4</b>	<b>109.8</b>	<b>86706.9</b>	<b>83.8</b>	<b>108.3</b>
<b>год</b>	<b>299624.7</b>	<b>91.9</b>	<b>х</b>	<b>315229.1</b>	<b>86.9</b>	<b>х</b>

### 3.2. РЫНОК ПЛАТНЫХ УСЛУГ НАСЕЛЕНИЮ

В декабре 2022 года, по оперативным данным, населению края оказано платных услуг на 17,7 млрд рублей, или 101,1% (в сопоставимых ценах) к декабрю предыдущего года.

#### Динамика объема платных услуг населению

	Млн рублей	В % к соответствующему периоду предыдущего года
<b>2021 г.<sup>1</sup></b>		
<b>январь-декабрь</b>	<b>181967.3</b>	<b>113.6</b>
<b>2022 г</b>		
январь	15242.9	105.8
февраль	14826.4	105.1
март	16575.7	103.6
<b>I квартал</b>	<b>46645.0</b>	<b>104.6</b>
апрель	17726.7	101.7

<sup>1</sup> Данные за 2021 год уточнены после получения итогов годового сплошного статистического наблюдения за организациями, не относящимися к субъектам малого предпринимательства, ежегодных выборочных обследований малых предприятий, микропредприятий и индивидуальных предпринимателей.

	Млн рублей	В % к соответствующему периоду предыдущего года
май	17322.8	103.7
июнь	16576.8	102.7
<b>II квартал</b>	<b>51626.3</b>	<b>102.8</b>
<b>I полугодие</b>	<b>98271.3</b>	<b>103.6</b>
июль	16806.6	100.8
август	17948.0	106.1
сентябрь	17868.0	100.0
<b>III квартал</b>	<b>52622.6</b>	<b>102.4</b>
<b>9 месяцев</b>	<b>150893.9</b>	<b>103.1</b>
октябрь	18070.1	101.5
ноябрь <sup>1</sup>	17681.3	103.8
декабрь	17661.8	101.1
<b>IV квартал</b>	<b>53413.2</b>	<b>102.2</b>
<b>январь-декабрь</b>	<b>204307.1</b>	<b>102.9</b>

### Объем платных услуг населению по видам

	Декабрь 2022 г.				Январь-декабрь 2022 г. в % к январю-декабрю 2021 г.
	млн рублей	В % к:			
		декабрю 2021 г.	ноябрю 2022 г.	итогу	
Платные услуги	17661.7	101.1	97.6	100.0	102.9
в том числе:					
бытовые	2760.0	96.8	98.5	15.6	102.1
транспортные	2060.6	113.5	94.3	11.7	106.7
почтовой связи; и курьерские	78.2	90.6	107.4	0.4	91.9
из них услуги курьерской до- ставки <sup>2</sup>	0.6	х	115.1	0.0	х
телекоммуникационные	1809.1	92.2	98.1	10.2	96.0
жилищные	657.9	114.8	101.6	3.7	98.4
коммунальные	4317.7	94.3	126.6	24.4	99.2
культуры	164.8	140.8	104.2	0.9	112.5
туристские	149.3	113.0	98.6	0.8	94.8
физической культуры и спорта	92.5	98.6	101.1	0.5	108.0
из них услуги фитнес-цен- тров и спортивных клубов <sup>2</sup>	1.7	х	58.3	0.0	х
медицинские	1339.6	93.7	85.2	7.6	101.8
гостиниц и аналогичных средств размещения	178.5	100.8	90.5	1.0	112.0
специализированных коллек- тивных средств размещения	2129.1	115.6	68.3	12.1	110.0
из них услуги санаторно-ку- рортных организаций	1913.7	115.9	68.2	10.8	109.5
ветеринарные	68.9	88.8	93.1	0.4	95.8
юридические	103.5	104.2	99.1	0.6	104.7
системы образования	1423.2	111.5	113.1	8.1	110.2
услуги, предоставляемые гражданам пожилого возраста и инвалидам	78.5	101.8	108.7	0.4	104.9
прочие платные услуги	250.3	92.4	95.7	1.6	106.1
из них электронные услуги и сервисы в области	6.6	х	100.0	0.0	

<sup>1</sup> Данные изменены за счет уточнения респондентами ранее предоставленной информации.

<sup>2</sup> Статистическое наблюдение осуществляется с января 2022 года.

	Декабрь 2022 г.				Январь-декабрь 2022 г. в % к январю-декабрю 2021 г.
	млн рублей	В % к:			
		декабрю 2021 г.	ноябрю 2022 г.	итогу	
информационно-коммуникационных технологий <sup>2,3</sup>					х

### Объем бытовых услуг населению по видам

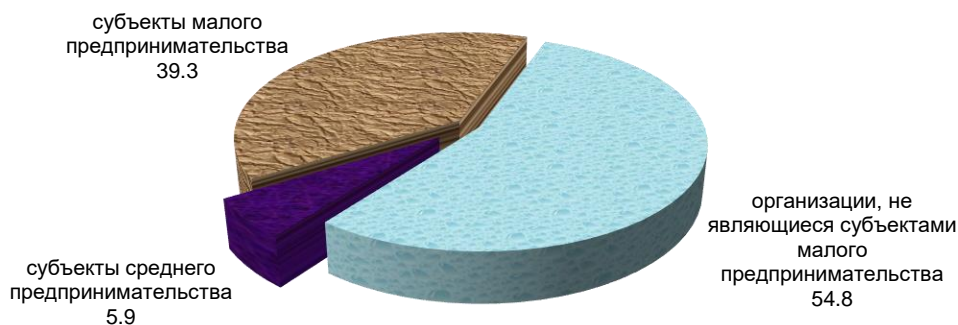
	Декабрь 2022 г.				Январь-декабрь 2022 г. в % к январю-декабрю 2021 г.
	млн рублей	В % к:			
		декабрю 2021 г.	ноябрю 2022 г.	итогу	
Бытовые услуги	2760.0	96.8	98.5	100.0	102.1
в том числе:					
ремонт, окраска и пошив обуви	37.6	111.1	93.2	1.4	108.5
ремонт и пошив швейных, меховых и кожаных изделий, головных уборов и изделий текстильной галантереи, ремонт, пошив и вязание трикотажных изделий	158.5	109.5	107.1	5.7	103.8
ремонт и техническое обслуживание бытовой радиоэлектронной аппаратуры, бытовых машин и приборов, ремонт и изготовление металлоизделий	173.3	104.7	113.4	6.3	109.7
техобслуживание и ремонт транспортных средств, машин и оборудования	752.3	87.0	91.6	27.3	99.6
изготовление и ремонт мебели	27.8	94.2	93.1	1.0	103.9
химическая чистка и крашение, услуги прачечных	4.3	103.0	88.8	0.2	116.1
ремонт и строительство жилья и других построек	986.7	100.3	100.9	35.7	100.5
услуги фотоателье	37.7	94.0	103.9	1.4	102.2
услуги саун, бань и душевых	75.5	102.0	101.1	2.7	107.7
парикмахерские и косметические услуги	320.2	99.5	95.6	11.6	106.2
услуги по аренде, лизингу и прокату	3.4	105.0	111.8	0.1	101.2
ритуальные услуги	124.6	106.8	105.6	4.5	96.3
прочие бытовые услуги	58.1	80.0	92.8	2.1	104.0

### 3.3. ОПТОВАЯ ТОРГОВЛЯ

Оборот оптовой торговли организаций всех видов деятельности за январь-декабрь 2022 года составил 760,2 млрд руб., индекс физического объема к соответствующему периоду 2021 года – 95,8 процента.

#### Структура оборота оптовой торговли за январь-декабрь 2022 г. (в процентах к итогу)

<sup>3</sup> Включает платные подписки на онлайн кинотеатры и игровые сервисы, пользование услугами облачных хранилищ данных.



## 4. ЦЕНЫ

### Индексы цен и тарифов

на конец периода, в процентах

	Декабрь 2022 г. к:		Справочно: декабрь 2021 г. к декабрю 2020 г.
	ноябрю 2022 г.	декабрю 2021 г.	
Индекс потребительских цен	101.0	111.2	109.0
Индекс цен производителей промышленных товаров <sup>1</sup>	99.3	95.6	123.4
Сводный индекс цен на продукцию (затраты, услуги) инвестиционного назначения	100.1	113.4	106.0
Индекс тарифов на грузовые перевозки	100.03	103.3	148.0
Индекс цен производителей сельскохозяйственной продукции	99.5	94.4	109.8

### Индексы цен и тарифов в декабре 2021 и 2022 годов (на конец периода, в % к декабрю предыдущего года)



#### 4.1. ПОТРЕБИТЕЛЬСКИЕ ЦЕНЫ

В декабре 2022 г. по сравнению с предыдущим месяцем индекс потребительских цен составил 101,0%, а за период с начала года – 111,2 процента.

#### Индексы потребительских цен и тарифов на товары и услуги

на конец периода к концу предыдущего периода; в процентах

<sup>1</sup> Промышленные товары, предназначенные для реализации на внутреннем рынке.

	Индекс потребительских цен	В том числе:			Базовый индекс потребительских цен (БИПЦ)
		продовольственные товары	непродовольственные товары	услуги	
<b>2021 г.</b>					
январь	100.5	101.0	100.4	100.02	100.3
февраль	101.0	101.9	100.4	100.6	100.5
март	100.2	100.3	100.5	99.7	100.4
<b>I квартал</b>	<b>101.6</b>	<b>103.2</b>	<b>101.3</b>	<b>100.3</b>	<b>101.2</b>
апрель	100.6	100.9	100.6	100.3	100.5
май	100.9	101.5	100.8	100.4	101.4
июнь	100.7	101.5	100.2	100.2	100.4
<b>II квартал</b>	<b>102.2</b>	<b>103.9</b>	<b>101.6</b>	<b>100.9</b>	<b>102.2</b>
июль	100.1	98.6	100.6	101.3	100.4
август	100.8	99.3	101.0	102.1	100.6
сентябрь	100.6	102.4	101.0	98.2	101.4
<b>III квартал</b>	<b>101.4</b>	<b>100.3</b>	<b>102.6</b>	<b>101.6</b>	<b>102.3</b>
октябрь	101.4	103.1	101.0	99.9	101.0
ноябрь	101.0	101.3	100.9	100.7	101.2
декабрь	101.1	102.3	100.7	100.04	100.9
<b>IV квартал</b>	<b>103.5</b>	<b>106.8</b>	<b>102.6</b>	<b>100.6</b>	<b>103.1</b>
<b>декабрь 2021 г. к декабрю 2020 г.</b>	<b>109.0</b>	<b>114.8</b>	<b>108.4</b>	<b>103.5</b>	<b>109.3</b>
<b>2022 г.</b>					
январь	100.8	101.0	100.6	100.9	100.7
февраль	101.3	101.4	100.2	102.4	100.8
март	105.9	106.5	108.2	103.3	107.7
<b>I квартал</b>	<b>108.2</b>	<b>109.1</b>	<b>109.0</b>	<b>106.7</b>	<b>109.3</b>
апрель	101.3	102.4	100.8	100.7	101.5
май	99.9	100.3	100.6	98.8	100.5
июнь	99.4	98.6	100.2	99.5	100.3
<b>II квартал</b>	<b>100.6</b>	<b>101.2</b>	<b>101.5</b>	<b>99.0</b>	<b>102.3</b>
июль	100.3	98.4	99.5	103.2	99.9
август	99.3	98.7	100.3	99.0	100.4
сентябрь	100.8	100.6	100.8	101.1	101.5
<b>III квартал</b>	<b>100.4</b>	<b>97.7</b>	<b>100.5</b>	<b>103.2</b>	<b>101.7</b>
октябрь	100.4	100.7	100.2	100.1	100.3
ноябрь	100.4	100.4	99.96	100.7	100.2
декабрь	101.0	100.7	99.7	102.5	99.8
<b>IV квартал</b>	<b>101.7</b>	<b>101.8</b>	<b>99.9</b>	<b>103.4</b>	<b>100.3</b>
<b>декабрь 2022 г. к декабрю 2021 г.</b>	<b>111.2</b>	<b>109.8</b>	<b>111.1</b>	<b>112.8</b>	<b>114.1</b>

В декабре 2022 г. среди наблюдаемых видов плодоовощной продукции значительно подорожали цены на помидоры и огурцы свежие – на 15,0-28,8%, морковь – на 16,0%, виноград – на 12,6%, лук репчатый, свеклу столовую – на 8,5-9,6%, яблоки и груши – на 4,5-6,2%, картофель, грибы свежие, капусту белокочанную – на 1,7-3,5%, чеснок – на 1,2%, лимоны – на 1,1%. Снижение цен зафиксировано на апельсины – на 3,5%, зелень свежую – на 2,7%, орехи – на 1,3%, ягоды замороженные – на 1,2 процента.

Среди наблюдаемых продовольственных товаров цены в декабре т. г. стали дороже на некоторые виды товаров. Так, цены на консервы томатные возросли на 7,1%, соль поваренную пищевую – на 5,0%, кофе натуральный в зернах и молотый – на 4,7%, какао – на 4,4%, яйца куриные – на 4,3%, консервы мясные – на 3,0%, бараночные изделия – на 3,0%, пшено – на 2,3%, консервы рыбные натуральные и с добавлением масла – на 1,8%, вермишель – на 1,4%, говядину (кроме бескостного мяса) – на 1,2%, молоко питьевое цельное пастеризованное 2,5-3,2% жирности – на 1,2%, молоко сгущенное с сахаром – на 1,2%, масло сливочное – на 0,2 процента.

Одновременно цены на горох и фасоль, крупы овсяную и перловую, крупу гречневую стали дешевле – на 4,9-7,3%, филе сельди соленое – на 4,1%, кулинарные изделия из птицы – на 2,5%, сырki творожные, глазированные шоколадом – на 2,4%, пельмени, манты, равиоли

– на 2,2%, масло подсолнечное – на 2,1%, сахар-песок – на 2,1%, кур охлажденных и мороженых, окорочка куриные – на 1,2-1,5%, свинину бескостную – на 1,4%, муку пшеничную – на 1,3%, национальные сыры и брынзу – на 0,6%, хлеб из ржаной муки и из смеси муки ржаной и пшеничной – на 0,6 процента.

**За год в целом значительно** возросли цены на рыбу охлажденную и мороженую разделанную лососевых пород – на 43,2%, соль поваренную пищевую – на 40,2%, кофе натуральный в зернах и молотый, кофе натуральный растворимый – на 26,7-37,9%, консервы томатные – на 35,9%, маргарин – на 34,9%, молоко сгущенное с сахаром – на 29,7%, сырки творожные, глазированные шоколадом – на 26,4%, консервы мясные – на 26,3%, пельмени, манты, равиоли – на 22,2%, соленые и копченые деликатесные продукты из рыбы – на 22,1%, говядину (кроме бескостного мяса) и говядину бескостную – на 14,4-16,5%, хлопья из злаков – на 16,3%, колбасу полукопченую и варено-копченую – на 15,9%, сыры сычужные твердые и мягкие – на 15,9%, бараночные изделия – на 15,8%, масло сливочное, масло оливковое - на 15,1-15,7%, муку пшеничную – на 13,6%, хлеб и булочные изделия из пшеничной муки различных сортов – на 11,3 процента.

Из плодоовощной продукции цены на яблоки, ягоды замороженные, сухофрукты, бананы, стали дороже – на 10,9-12,8%, апельсины и лимоны – на 7,1-8,7%, грибы свежие – на 8,4%, овощи замороженные – на 7,3%, лук репчатый – на 1,2%. Вместе с тем цены на капусту белокочанную свежую подешевели – на 52,6%, свеклу столовую, картофель – на 25,0-37,3%, морковь и чеснок – на 12,6-16,3%, помидоры и огурцы свежие – на 9,7-11,1%, зелень свежую – на 8,4%, орехи – на 2,9%, виноград – на 2,0 процента.

Почти на все виды макаронных и крупяных изделий за год отмечалось значительное повышение цен. Так, крупа манная, рис шлифованный выросли в цене на 21,4%, 29,4% соответственно, горох и фасоль, овсяные хлопья «Геркулес» – на 14,0-17,6%, вермишель – на 16,8%, макаронные изделия из пшеничной муки высшего сорта – на 13,3%, крупы овсяная и перловая – на 11,8%. В то же время цены на крупу гречневую за год снизились – на 11,6 процента.

**Максимальное и минимальное изменение цен на отдельные виды продовольственных товаров в декабре 2022 года**

в процентах к предыдущему месяцу

Наименование группы товаров	Индекс цен в среднем по группе	Максимальное и минимальное изменение цен внутри группы	
		Товары	индекс цен
Мясопродукты	99.8	Консервы мясные, кг	103.0
		Кулинарные изделия из птицы, кг	97.5
Рыбопродукты	99.7	Консервы рыбные натуральные и с добавлением масла, кг	101.8
		Филе сельди соленое, кг	95.9
Масло и жиры	99.3	Масло сливочное, кг	100.2
		Масло подсолнечное, л	97.9
Молоко и молочная продукция	100.3	Молоко сгущенное с сахаром, кг	101.2
		Сырки творожные, глазированные шоколадом, кг	97.6
Хлеб и хлебобулочные изделия	100.9	Бараночные изделия, кг	103.0
		Хлеб из ржаной муки и из смеси муки ржаной и пшеничной, кг	99.4
Макаронные и крупяные изделия	98.7	Пшено, кг	102.3
		Крупа гречневая-ядрица, кг	92.7
Фрунтовоовощная продукция, включая картофель	107.4	Огурцы свежие, кг	128.8
		Морковь, кг	116.0
		Помидоры свежие, кг	115.0
		Виноград, кг	112.6
		Свёкла столовая, кг	109.6
		Зелень свежая, кг	97.3
Алкогольные напитки	99.5	Апельсины, кг	96.5
		Пиво, л	100.8
		Вино игристое отечественное, л	98.0

**Стоимость условного (минимального) набора продуктов питания**

в декабре 2022 года  
(в расчете на одного человека в месяц)

	Рублей	Изменение стоимости, в % к:	
		ноябрю 2022 г.	декабрю 2021 г.
<b>Ставропольский край</b>	5446.09	101.0	101.2
<i>Справочно:</i>			
Российская Федерация	5562.58	100.9	104.3
Северо-Кавказский федеральный округ	5313.01	101.0	103.6

**Максимальное и минимальное изменение цен на отдельные виды  
непродовольственных товаров**  
в декабре 2022 года

в процентах к предыдущему месяцу

Наименование группы товаров	Индекс цен в среднем по группе	Максимальное и минимальное изменение цен внутри группы	
		товары	индекс цен
Одежда и белье	99.7	Халат женский, шт.	102.9
		Платье (сарафан) летнее для девочек дошкольного возраста, шт.	95.3
Трикотажные изделия	98.8	Трикотажный головной убор женский, шт.	102.7
		Джемпер женский, шт.	96.5
Обувь кожаная, текстильная и комбинированная	98.7	Туфли женские летние, босоножки, пара	104.8
		Обувь домашняя с текстильным верхом для детей, пара	104.7
		Кроссовые туфли для детей, пара	92.9
Моющие и чистящие средства	100.2	Дезинфицирующее средство для поверхностей, л	105.7
		Мыло хозяйственное, 200 г	95.70
Электротовары и другие бытовые приборы	99.2	Миксер, блендер, шт.	107.2
		Электропылесос напольный, шт.	91.2
Мебель	99.8	Кровать для новорожденных, шт.	103.5
		Стул с мягким сиденьем, шт.	93.4
Телерадиотовары	101.0	Телевизор, шт.	102.9
		Флеш-накопитель USB, шт.	94.7
Строительные материалы	100.4	Металлочерепица, м2	106.7
		Доска обрезная, м3	94.1

Цены и тарифы на **услуги** в декабре 2022 г. по сравнению с ноябрем 2022 г. возросли на 2,5%, в сравнении с декабрем 2021 г. – на 12,8% (справочно: в декабре 2021 г. по сравнению с ноябрем 2021 г. на 0,04%, к декабрю 2020 г. – 3,5%).

**Максимальное и минимальное изменение цен (тарифов) на отдельные виды услуг**  
в декабре 2022 года

в процентах к предыдущему месяцу

Наименование услуг	Индекс цен (тарифов) в среднем по группе	Максимальное и минимальное изменение цен (тарифов) внутри группы	
		услуги	индекс цен (тарифов)
Бытовые услуги	101.1	Маникюр, услуга	104.7
		Выполнение обоечных работ, 10 м <sup>2</sup>	100.0
Услуги пассажирского транспорта	102.3	Проезд в плацкартном вагоне скорого нефирменного поезда дальнего следования, в расчете на 100 км пути	122.6
		Проезд в такси, в расчете на 1 км пути	100.0
Услуги организаций культуры	100.1	Кинотеатры, билет	100.3
		Театры, билет	100.0
Услуги в сфере зарубежного туризма	91.3	Поездки в отдельные страны Средней Азии, поездка	111.1



Наименование услуг	Индекс цен (тарифов) в среднем по группе	Максимальное и минимальное изменение цен (тарифов) внутри группы	
		услуги	индекс цен (тарифов)
		Поездки в отдельные страны Южной Азии, поездка	81.9
Экскурсионные услуги	100.1	Экскурсионные туры по России, поездка	100.3
		Экскурсия автобусная, час	100.0
Ветеринарные услуги	102.4	Прививка животного, шт.	103.6
		Клинический осмотр животного, посещение	101.3
Услуги страхования	101.2	Годовая стоимость полиса добровольного страхования легкового автомобиля от стандартных рисков (КАСКО), полис	102.4
		Годовая стоимость полиса добровольного страхования жилья от стандартных рисков, полис	100.0
Посреднические и прочие услуги	106.4	Ксерокопирование документа, лист	111.7
		Повторное получение гербового документа в органах ЗАГС, документ	100.0
Услуги банков	98.7	Аренда индивидуального банковского сейфа, в расчете на месяц	100.0
		Плата за пользование потребительским кредитом (процентная ставка в стоимостном выражении), руб.	98.5

**Изменение цен на жилищно-коммунальные услуги  
в декабре 2022 года**

Виды жилищно-коммунальных услуг	В % к:	
	ноябрю 2022 г.	декабрю 2021 г.
Жилищно-коммунальные услуги (включая аренду квартир)	105.8	109.0
Жилищные услуги	99.97	102.7
Оплата жилья в домах государственного и муниципального жилищных фондов	100.4	107.5
Аренда однокомнатной квартиры у частных лиц, месяц	100.0	106.9
Аренда двухкомнатной квартиры у частных лиц, месяц	99.5	102.1
Услуги гостиниц и прочих мест проживания	103.2	107.9
в том числе:		
Проживание в гостинице 1* или мотеле, сутки с человека	100.0	96.8
Проживание в гостинице 2*, сутки с человека	100.0	100.0
Проживание в гостинице 3*, сутки с человека	105.6	119.9
Проживание в гостинице 4*-5*, сутки с человека	107.3	109.8
Проживание в хостеле, сутки с человека	100.0	97.4
Проживание в студенческом общежитии, месяц	100.0	103.7
Коммунальные услуги	108.4	111.7
Обращение с твердыми коммунальными отходами	109.0	115.0
Отопление	108.2	111.3
Оплата холодного водоснабжения и водоотведения	108.1	110.6
Оплата горячего водоснабжения	108.1	111.0
Газоснабжение	108.5	111.9
Услуги по снабжению электроэнергией	108.8	112.9

#### 4.2. ЦЕНЫ ПРОИЗВОДИТЕЛЕЙ

**Индекс цен производителей промышленных товаров** в декабре 2022 г. в сравнении с ноябрем 2022 г. составил 99,3%, в сравнении с декабрем 2021 г. – 95,6 процента.

#### **Индексы цен производителей промышленных товаров**

на конец периода к концу предыдущего периода; в процентах

	Всего	В том числе по видам экономической деятельности:			
		добыча полезных ископаемых	обрабатывающие производства	обеспечение электрической энергией, газом и паром; кондиционирование воздуха	водоснабжение; водоотведение, организация сбора и утилизации отходов, деятельность по ликвидации загрязнений
<b>2021 г.</b>					
январь	101.4	123.3	101.2	99.5	100.3
февраль	104.8	101.8	106.8	99.2	99.9
март	104.7	104.3	105.8	101.3	100.0
<b>I квартал</b>	<b>111.3</b>	<b>130.9</b>	<b>114.3</b>	<b>99.95</b>	<b>100.2</b>
апрель	103.8	126.7	104.2	98.7	100.0
май	103.4	101.4	104.9	98.1	100.0
июнь	98.7	102.0	99.5	94.2	100.0
<b>II квартал</b>	<b>106.0</b>	<b>131.0</b>	<b>108.8</b>	<b>91.2</b>	<b>100.0</b>
июль	99.5	99.2	97.9	106.5	102.1
август	102.0	100.8	101.1	106.4	100.0
сентябрь	102.6	99.7	103.0	101.8	100.0
<b>III квартал</b>	<b>104.0</b>	<b>99.7</b>	<b>101.9</b>	<b>115.2</b>	<b>102.1</b>
октябрь	102.5	76.6	104.8	98.1	100.0
ноябрь	101.1	102.3	101.8	98.1	100.0
декабрь	97.1	97.7	96.3	100.4	100.0
<b>IV квартал</b>	<b>100.6</b>	<b>76.6</b>	<b>102.8</b>	<b>96.6</b>	<b>100.0</b>
<b>декабрь 2021 г. к декабрю 2020 г.</b>	<b>123.4</b>	<b>130.9</b>	<b>130.3</b>	<b>101.5</b>	<b>102.3</b>
<b>2022 г.</b>					
январь	101.0	118.5	100.7	99.7	101.6
февраль	98.5	105.5	97.9	100.4	100.0
март	105.3	102.1	106.2	102.7	100.0
<b>I квартал</b>	<b>104.8</b>	<b>127.6</b>	<b>104.6</b>	<b>102.8</b>	<b>101.6</b>
апрель <sup>1</sup>	102.4	117.8	102.8	97.4	100.0
май <sup>1</sup>	100.03	89.3	100.5	100.04	100.0
июнь <sup>1</sup>	96.6	99.3	97.6	89.7	100.0
<b>II квартал<sup>1</sup></b>	<b>99.0</b>	<b>104.4</b>	<b>100.9</b>	<b>87.4</b>	<b>100.0</b>
июль <sup>1</sup>	100.8	115.2	98.9	107.9	103.7
август <sup>1</sup>	97.8	101.7	96.0	106.7	100.0
сентябрь <sup>1</sup>	98.4	98.9	97.7	102.0	100.0
<b>III квартал</b>	<b>97.0</b>	<b>115.7</b>	<b>92.7</b>	<b>117.5</b>	<b>103.7</b>
октябрь <sup>1</sup>	97.9	61.8	99.6	98.4	100.0
ноябрь	97.7	97.7	97.2	99.9	99.5
декабрь	99.3	100.4	98.6	101.0	107.4
<b>IV квартал</b>	<b>95.0</b>	<b>60.6</b>	<b>95.4</b>	<b>99.3</b>	<b>106.9</b>
<b>декабрь 2022 г. к декабрю 2021 г.</b>	<b>95.6</b>	<b>93.4</b>	<b>93.3</b>	<b>104.8</b>	<b>112.6</b>

**Индекс тарифов на грузовые перевозки** в декабре 2022 г. в сравнении с предыдущим месяцем составил 100,03%, с декабрем 2021 г. – 103,3 процента.

#### **Индексы тарифов на грузовые перевозки по видам транспорта**

на конец периода к концу предыдущего периода; в процентах

	Всего	В том числе:	
		автомобильный	трубопроводный
<b>2021 г.</b>			
январь	105.5	100.6	105.6
февраль	100.2	105.8	100.0
март	100.0	100.0	100.0

<sup>1</sup> В связи с уточнением данных осуществлен пересчет индексов цен за апрель-октябрь 2022 года.

	Всего	В том числе:	
		автомобильный	трубопроводный
<b>I квартал</b>	<b>105.7</b>	<b>106.4</b>	<b>105.6</b>
апрель	121.6	100.0	122.5
май	100.02	100.8	100.0
июнь	100.03	100.9	100.0
<b>II квартал</b>	<b>121.7</b>	<b>101.7</b>	<b>122.5</b>
июль	91.3	100.0	91.1
август	100.01	100.2	100.0
сентябрь	100.0	100.0	100.0
<b>III квартал</b>	<b>91.3</b>	<b>100.2</b>	<b>91.1</b>
октябрь	126.0	100.0	126.9
ноябрь	100.01	100.5	100.0
декабрь	100.0	100.0	100.0
<b>IV квартал</b>	<b>126.0</b>	<b>100.5</b>	<b>126.9</b>
<b>декабрь 2021 г. к декабрю 2020 г.</b>	<b>148.0</b>	<b>108.9</b>	<b>149.5</b>
<b>2022 г.</b>			
январь	62.5	96.9	61.5
февраль	100.04	100.9	100.0
март	100.0	100.0	100.0
<b>I квартал</b>	<b>62.5</b>	<b>97.8</b>	<b>61.5</b>
апрель	100.03	100.2	100.02
май	100.0	100.0	100.0
июнь	100.0	100.0	100.0
<b>II квартал</b>	<b>100.03</b>	<b>100.2</b>	<b>100.02</b>
июль	144.6	100.0	146.6
август	100.0	100.0	100.0
сентябрь	100.0	100.0	100.0
<b>III квартал</b>	<b>144.6</b>	<b>100.0</b>	<b>146.6</b>
октябрь	114.3	100.0	114.8
ноябрь	99.98	99.1	100.0
декабрь	100.03	101.2	100.0
<b>IV квартал</b>	<b>114.3</b>	<b>100.3</b>	<b>114.8</b>
<b>декабрь 2022 г. к декабрю 2021 г.</b>	<b>103.3</b>	<b>98.3</b>	<b>103.5</b>

## 5. ФИНАНСЫ

### Просроченная кредиторская задолженность организаций по видам экономической деятельности в ноябре 2022 года

на конец месяца

	Просроченная кредиторская задолжен- ность, млн руб.	Из нее:		
		постав- щикам	в бюджеты всех уровней	в государствен- ные внебюджет- ные фонды
Всего	36239.8	26840.4	2504.4	177.5
в том числе:				
сельское, лесное хозяйство, охота, рыболовство и рыбоводство	389.6	51.4	...	...
добыча полезных ископаемых	...	...	...	-
обрабатывающие производства	1076.4	555.8	...	...
из них:				
производство химических веществ и химических продуктов	111.4	25.8	...	...
производство прочей неметалличе- ской минеральной продукции	...	...	...	...
производство компьютеров, элек- тронных и оптических изделий	...	...	-	-
производство электрического оборудования	...	...	-	-

	Просроченная кредиторская задолженность, млн руб.	Из нее:		
		поставщикам	в бюджеты всех уровней	в государственные внебюджетные фонды
обеспечение электрической энергией, газом и паром; кондиционирование воздуха	27900.4	22734.6	-	-
в том числе:				
производство, передача и распределение электроэнергии	...	...	-	-
производство и распределение газообразного топлива	...	...	-	-
производство, передача и распределение пара и горячей воды; кондиционирование воздуха	1258.0	1234.0	-	-
водоснабжение; водоотведение, организация сбора и утилизации отходов, деятельность по ликвидации загрязнений	...	...	-	-
строительство	...	...	...	...
торговля оптовая и розничная; ремонт автотранспортных средств и мотоциклов	78.1	59.7	-	-
деятельность по операциям с недвижимым имуществом	36.6	14.8	...	...
деятельность профессиональная, научная и техническая	...	...	...	...
деятельность административная и сопутствующие дополнительные услуги	...	...	-	...
образование	96.6	...	51.1	...
деятельность в области здравоохранения и социальных услуг	147.9	30.2	...	...
предоставление прочих видов услуг	...	...	-	-

## 6. СОЦИАЛЬНАЯ СФЕРА

### 6.1. ЗАРАБОТНАЯ ПЛАТА

Средняя номинальная заработная плата, начисленная работникам в январе-ноябре 2022 г. (по полному кругу организаций, включая субъекты малого предпринимательства), увеличилась в сравнении с январем-ноябрем 2021 г. на 10,3%, реальная заработная плата (скорректированная на индекс потребительских цен) снизилась на 2,6 процента.

#### Динамика номинальной и реальной средней заработной платы

	Средняя номинальная начисленная заработная плата, рублей	В % к <sup>1</sup> :		Реальная заработная плата в % к:	
		соответствующему периоду предыдущего года	предыдущему периоду	соответствующему периоду предыдущего года	предыдущему периоду
<b>2021 г.</b>					
январь	32323.0	104.5	72.9	98.3	72.6
февраль	32659.8	106.0	101.2	99.9	100.2
март	34839.4	107.2	107.7	101.3	107.5
<b>январь-март</b>	<b>33154.3</b>	<b>105.5</b>	<b>х</b>	<b>99.7</b>	<b>х</b>
апрель	35465.4	114.1	99.9	108.0	99.3
май	36453.7	107.4	102.6	101.0	101.7
июнь	38413.7	108.5	105.2	101.4	104.6
<b>январь-июнь</b>	<b>35100.1</b>	<b>108.2</b>	<b>х</b>	<b>102.0</b>	<b>х</b>
июль	37953.3	108.2	98.6	101.3	98.5
август	35988.3	106.9	92.9	99.3	92.2
сентябрь	36150.5	107.6	98.3	99.4	97.7
<b>январь-сентябрь</b>	<b>35809.6</b>	<b>108.5</b>	<b>х</b>	<b>101.8</b>	<b>х</b>

<sup>1</sup> Темпы роста (снижения) рассчитываются по сопоставимой совокупности организаций отчетного и предыдущих периодов.

	Средняя номинальная начисленная заработная плата, рублей	В % к <sup>1</sup> :		Реальная заработная плата в % к:	
		соответствующему периоду предыдущего года	предыдущему периоду	соответствующему периоду предыдущего года	предыдущему периоду
октябрь	36581.2	106.6	99.1	97.7	97.7
ноябрь	37181.9	110.8	101.5	101.6	100.5
<b>январь-ноябрь</b>	<b>36078.1</b>	<b>108.8</b>	<b>х</b>	<b>101.6</b>	<b>х</b>
декабрь	51073.6	113.5	136.0	104.1	134.6
<b>январь-декабрь</b>	<b>37353.8</b>	<b>109.4</b>	<b>х</b>	<b>102.0</b>	<b>х</b>
<b>2022 г.</b>					
январь	37331.4	114.5	71.7	104.7	71.1
февраль	35273.7	108.7	97.1	99.0	95.8
март	39216.8	110.1	110.6	94.9	104.4
<b>январь-март</b>	<b>37010.1</b>	<b>110.6</b>	<b>х</b>	<b>99.0</b>	<b>х</b>
апрель	38798.9	108.9	98.3	93.1	97.0
май	39718.1	108.5	102.3	93.8	102.4
июнь	43017.6	111.4	108.3	97.5	109.0
<b>январь-июнь</b>	<b>38800.6</b>	<b>110.2</b>	<b>х</b>	<b>96.9</b>	<b>х</b>
июль	41425.0	106.7	96.3	93.2	96.0
август	40506.7	109.8	96.3	97.3	97.0
сентябрь	40649.4	109.8	99.2	97.1	98.4
<b>январь-сентябрь</b>	<b>39608.8</b>	<b>110.0</b>	<b>х</b>	<b>96.8</b>	<b>х</b>
октябрь	41112.0	111.9	100.1	100.0	99.7
ноябрь	41084.5	109.1	98.9	98.1	98.5
<b>январь-ноябрь</b>	<b>39955.5</b>	<b>110.3</b>	<b>х</b>	<b>97.4</b>	<b>х</b>

**Номинальная начисленная заработная плата по видам экономической деятельности**  
(по полному кругу организаций, включая субъекты малого предпринимательства)

	Январь-ноябрь 2022 г.		В т.ч. ноябрь:	В % к:		Отношение к обще-краевому уровню средней заработной платы, %	
	рублей	в % к январю-ноябрю 2021 г.		рублей	в % к:		
					ноябрю 2021 г.		октябрю 2022 г.
Всего по краю	39955.5	110.3	41084.5	109.1	98.9	100.0	
Сельское, лесное хозяйство, рыболовство и рыбоводство	40714.4	112.5	42077.2	98.8	91.4	101.9	
растениеводство, животноводство и предоставление соответствующих услуг в этих областях	40964.0	112.6	42289.2	98.7	91.2	102.5	
Добыча полезных ископаемых	48023.2	103.3	42352.6	97.0	97.4	120.2	
Обрабатывающие производства	41466.9	110.3	41960.0	109.3	96.5	103.8	
Обеспечение электрической энергией, газом и паром; кондиционирование воздуха	51269.7	111.1	48630.3	113.8	90.7	128.3	
Водоснабжение; водоотведение, организация сбора и утилизации отходов, деятельность по ликвидации загрязнений	31982.8	112.0	32051.7	117.7	101.7	80.0	
Строительство	36473.9	106.1	40792.3	108.7	103.5	91.3	
Торговля оптовая и розничная; ремонт автотранспортных средств и мотоциклов	38301.1	112.2	38454.0	102.1	102.5	95.9	
торговля оптовая, кроме оптовой торговли автотранспортными средствами и мотоциклами	44759.2	114.9	45556.2	104.1	105.2	112.0	
торговля розничная, кроме	32868.7	113.0	32688.8	103.5	99.4	82.3	

	Январь-ноябрь 2022 г.		В т.ч. ноябрь:			Отношение к обще-кра- евому уровню средней зароботной платы, %
	рублей	в % к январю- ноябрю 2021 г.	рублей	в % к:		
				ноябрю 2021 г.	октябрю 2022 г.	
торговли автотранспортными средствами и мотоциклами						
Транспортировка и хранение	48679.0	119.2	45086.5	115.5	94.2	121.8
Деятельность гостиниц и пред- приятий общественного питания	30873.7	118.5	34406.5	130.0	104.7	77.3
Деятельность в области инфор- мации и связи	47177.4	101.0	48113.2	100.7	103.5	118.1
Деятельность финансовая и страховая	45061.5	79.7	44429.4	79.2	95.5	112.8
Деятельность по операциям с недвижимым имуществом	26866.3	105.2	28817.6	114.2	101.5	67.2
Деятельность профессиональ- ная, научная и техническая	42337.5	98.0	42652.6	100.4	95.6	106.0
Деятельность административ- ная и сопутствующие дополни- тельные услуги	25363.2	101.0	25391.9	110.3	104.2	63.5
Государственное управление и обеспечение военной безопас- ности; социальное обеспечение	47624.5	108.6	50737.6	113.0	102.6	119.2
Образование	32313.8	114.7	35585.8	121.2	101.3	80.9
Деятельность в области здраво- охранения и социальных услуг	38888.3	114.9	40822.4	119.7	100.8	97.3
Деятельность в области культуры, спорта, организации досуга и раз- влечений	32758.9	105.4	34233.3	109.0	99.5	82.0
Предоставление прочих видов услуг	26994.1	104.9	27457.1	89.6	101.4	67.6

## 6.2. ЗАНЯТОСТЬ И БЕЗРАБОТИЦА

### Динамика численности рабочей силы (по данным обследования)

	Рабочая сила		В том числе:				Уровень безра- ботицы, %	Безработные, зарегистрирован- ные в государствен- ных учреждениях службы занятости населения (на конец месяца) <sup>1</sup>		Уровень зарегис- триро- ванной безрабо- тицы (на ко- нец ме- сяца), %
	тыс. чело- век	в % к соот- вет- ствующему пери- оду преды- дущего года	занятые		безработные			тыс. чело- век	в % к соот- вет- ствующему пери- оду преды- дущего года	
			тыс. чело- век	в % к соот- вет- ствующему пери- оду преды- дущего года	тыс. чело- век	в % к соот- вет- ствующему пери- оду преды- дущего года				
2021 г.	1374.9	100.2	1302.7	101.2	72.2	85.3	5.3	12.6	15.0	0.9
<b>2022 г.<sup>2</sup></b>										
ноябрь 2021 г. -	1380.5	100.1	1315.4	102.5	65.1	68.2	4.8	11.7	14.0	0.8

<sup>1</sup> По данным министерства труда и социальной защиты населения Ставропольского края.

<sup>2</sup> В целях представительности данных обследования рабочей силы показатели занятости и безработицы приводятся в среднем за последние три месяца.

	Рабочая сила		В том числе:				Уровень безработицы, %	Безработные, зарегистрированные в государственных учреждениях службы занятости населения (на конец месяца) <sup>1</sup>		Уровень зарегистрированной безработицы (на конец месяца), %
			занятые		безработные			тыс. человек	в % к соответствующему периоду предыдущего года	
	тыс. человек	в % к соответствующему периоду предыдущего года	тыс. человек	в % к соответствующему периоду предыдущего года	тыс. человек	в % к соответствующему периоду предыдущего года				
январь 2022 г.										
декабрь 2021 г. - февраль 2022 г.	1381.9	100.2	1317.3	102.5	64.6	69.2	4.7	11.4	14.6	0.8
январь-март 2022 г.	1377.8	99.7	1314.4	101.7	63.4	70.4	4.6	11.1	22.0	0.8
февраль-апрель 2022 г.	1375.7	99.7	1314.0	101.5	61.7	72.0	4.5	11.6	32.8	0.8
март-май 2022 г.	1378.9	100.3	1321.0	101.7	57.9	76.5	4.2	11.2	45.1	0.8
апрель-июнь 2022 г.	1382.4	100.8	1324.6	101.6	57.8	85.4	4.2	10.9	52.3	0.8
май-июль 2022 г.	1389.9	101.5	1333.6	102.2	56.2	89.6	4.1	10.4	59.8	0.7
июнь-август 2022 г.	1394.6	101.8	1337.2	102.3	57.4	90.4	4.1	10.0	62.0	0.7
июль-сентябрь 2022 г.	1394.9	101.9	1338.3	102.6	56.6	87.5	4.1	9.5	61.3	0.7
август-октябрь 2022 г.	1389.9	101.5	1328.3	101.9	61.5	93.8	4.4	8.2	57.9	0.6
сентябрь-ноябрь 2022 г.	1371.0	100.0	1307.8	100.2	63.2	95.9	4.6	7.7	59.1	0.6
октябрь-декабрь 2022 г.	1365.3	99.1	1303.9	99.5	61.5	92.6	4.5	8.3	65.5	0.6

**Численность работников организаций.** В ноябре 2022 г. в общей численности занятого населения 571,6 тыс. человек работали на предприятиях и в организациях, из них 416,4 тысячи – штатные работники организаций, не относящихся к субъектам малого предпринимательства.

**Число замещенных рабочих мест в организациях, не относящихся к субъектам малого предпринимательства**

	Ноябрь 2022 г., тысяч человек	В % к:		Январь-ноябрь 2022 г. в % к январю-ноябрю 2021 г.
		ноябрю 2021 г.	ок- тябрю 2022 г.	
Средняя численность работников – всего (количество замещенных рабочих мест)	433.0	98.0	100.2	99.0
работники списочного состава (без внешних совместителей)	416.4	99.1	100.1	99.1
внешние совместители	9.3	112.9	101.6	103.2
работники, выполнявшие работы по договорам гражданско-правового характера	7.3	54.6	99.9	90.6

В общем количестве замещенных рабочих мест в организациях на долю работников списочного состава приходилось 96,2 процента.

**Число замещенных рабочих мест в организациях по видам экономической деятельности за ноябрь 2022 года**  
(без субъектов малого предпринимательства)

	Число замещенных рабочих мест, человек				Всего замещенных рабочих мест в % к ноябрю 2021 г.
	всего	в том числе:			
		работники списочного состава (без внешних сов- местителей)	внешние совмести- тели	работаю- щие по договорам гражданско- правового характера	
<b>Всего по краю</b>	<b>432963</b>	<b>416380</b>	<b>9257</b>	<b>7326</b>	<b>98.0</b>
Сельское, лесное хозяйство, охота, рыболовство, рыбоводство	34878	33670	300	909	96.4
растениеводство и животновод- ство, предоставление услуг в этих областях	34289	33116	276	898	96.4
Добыча полезных ископаемых	1781	1774	3	...	93.0
Обрабатывающие производства	39750	39350	198	202	101.5
Обеспечение электрической энергией, газом и паром; конди- ционирование воздуха	24871	24675	155	41	96.3
Водоснабжение; водоотведение, организация сбора и утилизации отходов, деятельность по ликви- дации загрязнений	9771	9689	56	...	99.7
Строительство	6878	6429	106	344	102.7
Торговля оптовая и розничная; ремонт автотранспортных средств и мотоциклов	29735	29278	303	155	106.1
торговля оптовая, кроме оптовой торговли автотранспортными средствами и мотоциклами	9229	8983	165	82	96.9
торговля розничная, кроме тор- говли автотранспортными сред- ствами и мотоциклами	18630	18490	103	36	111.9
Транспортировка и хранение	27610	27314	96	200	103.9
Деятельность гостиниц и пред- приятий общественного питания	2398	2378	17	...	106.6
Деятельность в области инфор- мации и связи	5585	5133	83	369	102.9
Деятельность финансовая и страховая	8661	6381	32	2248	92.4
Деятельность по операциям с	2817	2646	68	103	91.2



	Число замещенных рабочих мест, человек				Всего замещенных рабочих мест в % к ноябрю 2021 г.
	всего	в том числе:			
		работники списочного состава (без внешних совместителей)	внешние совместители	работающие по договорам гражданско-правового характера	
недвижимым имуществом					
Деятельность профессиональная, научная и техническая	9980	9639	233	107	99.1
Деятельность административная и сопутствующие дополнительные услуги	7461	7205	207	49	109.9
Государственное управление и обеспечение военной безопасности; социальное обеспечение	52486	51898	174	414	88.7
Образование	76937	72016	3780	1141	98.6
Деятельность в области здравоохранения и социальных услуг	80992	77590	2751	651	98.1
Деятельность в области культуры, спорта, организации досуга и развлечений	9636	8774	626	236	96.9
Предоставление прочих видов услуг	734	543	70	122	87.4

**Безработица.** По информации министерства труда и социальной защиты населения Ставропольского края, на конец декабря 2022 г. в качестве безработных в органах службы занятости населения края зарегистрированы 8,3 тыс. человек, из них 6,0 тысяч получали пособие по безработице.

**Динамика численности незанятых и безработных граждан, зарегистрированных в органах службы занятости населения края**

на конец месяца

	Число незанятых граждан, состоящих на учете в службах занятости, человек	Из них имеют статус безработного:		
		человек	в процентах к:	
			соответствующему месяцу предыдущего года	предыдущему месяцу
<b>2021 г.</b>				
январь	90666	83549	в 8.0 п.	98.8
февраль	85120	78131	в 7.2 п.	93.5
март	56953	50407	в 4.8 п.	64.5
апрель	40431	35283	в 1.7 п.	70.0
май	29119	24775	64.1	70.2
июнь	25220	20818	38.4	84.1
июль	21816	17411	25.3	83.6
август	20425	16085	20.5	92.4
сентябрь	19360	15451	18.5	96.1
октябрь	17380	14113	16.7	91.3
ноябрь	15705	13053	15.6	92.5
декабрь	13889	12649	15.0	96.9
<b>2022 г.</b>				
январь	13521	11660	14.0	92.2
февраль	13258	11399	14.6	97.8
март	13142	11104	22.0	97.4
апрель	13643	11573	32.8	104.2
май	13164	11163	45.1	96.5
июнь	12776	10878	52.3	97.4
июль	12074	10412	59.8	95.7
август	11835	9971	62.0	95.8
сентябрь	10892	9468	61.3	95.0
октябрь	9599	8175	57.9	86.3
ноябрь	9253	7713	59.1	94.3
декабрь	9149	8289	65.5	107.5

В декабре 2022 г. в службу занятости за содействием в поиске подходящей работы обратились 2375 незанятых трудовой деятельностью граждан, ищущих работу, 2138 граждан признаны безработными. Сняты с учета 1564 безработных граждан, из них 781 – в связи с трудоустройством.

**Динамика потребности работодателей в работниках, заявленной  
в органах службы занятости населения**

на конец месяца

	Заявленная потребность в работниках на конец отчетного периода, человек	Нагрузка незанятого населения на 100 заявленных вакансий:		
		человек	в процентах к:	
			соответствующему месяцу предыдущего года	предыдущему месяцу
<b>2021 г.</b>				
январь	29129	311	в 6.8 р.	128.5
февраль	27966	304	в 6.9 р.	97.7
март	34283	166	в 4.6 р.	54.6
апрель	28932	140	94.6	84.3
май	32771	89	36.9	63.6
июнь	34086	74	23.8	83.1
июль	32553	67	20.3	90.5
август	35267	58	16.1	86.6
сентябрь	34449	56	14.9	96.6
октябрь	34538	50	15.0	89.3
ноябрь	28663	45	16.1	90.0
декабрь	27268	51	21.1	113.3
<b>2022 г.</b>				
январь	25579	53	17.0	103.9
февраль	27160	49	16.1	92.5
март	28812	46	27.7	93.9
апрель	27269	50	35.7	108.7
май	28732	46	51.7	92.0
июнь	29850	43	58.2	93.5
июль	28828	42	62.7	97.7
август	29003	41	70.7	97.6
сентябрь	29171	37	66.1	90.2
октябрь	29456	33	66.0	89.2
ноябрь	26827	34	75.5	103.0
декабрь	25804	35	68.6	102.9

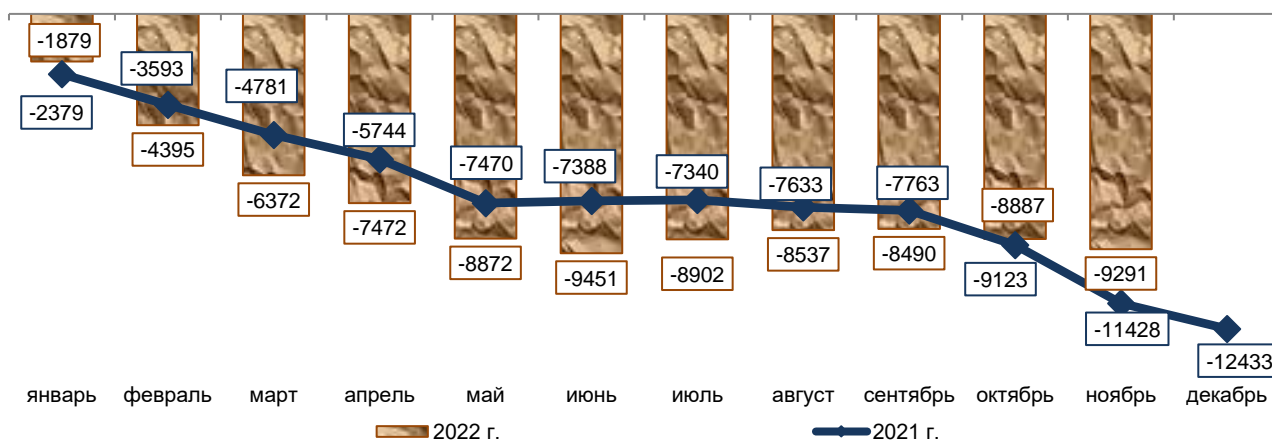
На конец декабря 2022 г. из общего числа заявленных работодателями вакансий 15,4 тысяч (59,8%) – по рабочим профессиям, 99,4% с оплатой выше величины прожиточного минимума.

## 7. ДЕМОГРАФИЯ

Численность населения края на 1 декабря 2022 года составила, по оценке, 2770,9 тыс. человек<sup>1</sup>. В январе-ноябре отмечается естественная убыль населения 7968 человек и миграционный отток населения – 1333 человека.

**Общий прирост (убыль) населения Ставропольского края  
(нарастающим итогом с начала года, человек)**

<sup>1</sup> Без учета ВПН-2020 и новых территорий РФ.



### Показатели естественного движения населения за январь-ноябрь

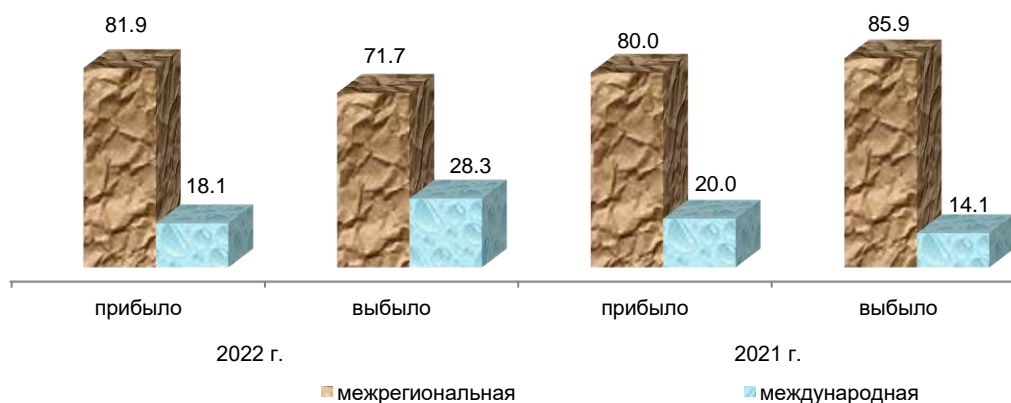
	Человек			2022 г. в % к 2021 г.	На 1000 человек населения <sup>2</sup>	
	2022 г.	2021 г.	прирост, снижение (-)		2022 г.	2021 г.
Родившихся	23161	24526	-1365	94.4	9.1	9.6
Умерших	31129	38429	-7300	81.0	12.3	15.1
из них детей в возрасте до 1 года	110	129	-19	85.3	4.6 <sup>3</sup>	5.2 <sup>2</sup>
Естественный прирост, убыль (-)	-7968	-13903	х	х	-3.2	-5.5
Зарегистрировано браков, единиц	15374	13498	1876	113.9	6.1	5.3
разводов, единиц	11561	10635	926	108.7	4.6	4.2

В январе-ноябре 2022 года на двадцати восьми территориях края отмечалось снижение числа родившихся по сравнению с январем-ноябрем 2021 года. В целом по краю число умерших превысило число родившихся в 1,3 раза (в январе-ноябре 2021 года – в 1,6 раза). Естественный прирост населения был зафиксирован на двух территориях края – в городских округах Нефтекумском и городе Ставрополе (в январе-ноябре 2021 года – на одной территории – Нефтекумском городском округе).

Число браков, зарегистрированных в органах ЗАГС в январе-ноябре текущего года, на 1876 больше, чем за соответствующий период прошлого года, число разводов больше на 926. На 1000 браков приходится 752 развода (в январе-ноябре 2021 года – 788 разводов).

**Миграционные процессы в крае<sup>3</sup>.** В январе-ноябре 2022 года на территорию Ставропольского края, исключая внутрикраевую миграцию, прибыло 37489 человек, выбыло из края 38822 человека.

### Основные потоки внешней миграции (в % к общему числу прибывших и выбывших)



<sup>2</sup> Здесь и далее в разделе приведены показатели ежемесячной оперативной отчетности в пересчете на год.

<sup>3</sup> На 1000 родившихся живыми.

<sup>3</sup> Без учета новых территорий РФ.

В январе-ноябре 2022 года в крае зарегистрирован миграционный отток населения 1333 человека: по межрегиональной миграции сложился прирост 2857 человек, по международной миграции отток составил 4190 человек. В пределах края сменили место жительства 27285 человек. Объем межрегиональной миграции (сумма числа прибывших и выбывших) составил 58545 человек и по сравнению с соответствующим периодом прошлого года сократился на 1414 человек, объем международной миграции составил 17766 человек и увеличился на 5344 человека.

### Общие итоги миграции населения

	Январь-ноябрь 2022г.		Январь-ноябрь 2021 г.	
	человек	на 10 тыс. человек населения	человек	на 10 тыс. человек населения
<b>Миграция – всего</b>				
прибывшие	64774	255.1	68841	270.0
выбывшие	66107	260.3	66366	260.3
миграционный прирост, снижение (-)	-1333	-5.2	2475	9.7
в том числе: <b>в пределах России</b> (включая внутрикраевую миграцию)				
прибывшие	57986	228.3	61346	240.6
выбывшие	55129	217.1	61439	240.9
миграционный прирост, снижение (-)	2857	11.3	-93	-0.4
из нее: <b>межрегиональная миграция</b>				
прибывшие	30701	120.9	29933	117.4
выбывшие	27844	109.6	30026	117.8
миграционный прирост, снижение (-)	2857	11.3	-93	-0.4
<b>международная миграция</b>				
прибывшие	6788	26.7	7495	29.4
выбывшие	10978	43.2	4927	19.3
миграционный прирост, снижение (-)	-4190	-16.5	2568	10.1

### Международная миграция

человек

	Январь-ноябрь 2022 г.			Январь-ноябрь 2021 г.		
	число прибывших	число выбывших	миграционный прирост, снижение (-)	число прибывших	число выбывших	миграционный прирост, снижение (-)
<b>Международная миграция</b>	<b>6788</b>	<b>10978</b>	<b>-4190</b>	<b>7495</b>	<b>4927</b>	<b>2568</b>
в том числе: <b>с государствами-участниками СНГ</b>	<b>6000</b>	<b>9382</b>	<b>-3382</b>	<b>6646</b>	<b>3814</b>	<b>2832</b>
в том числе:						
Азербайджан	786	1439	-653	837	533	304
Армения	2433	3527	-1094	2966	1478	1488
Беларусь	79	109	-30	98	47	51
Казахстан	337	378	-41	343	148	195
Киргизия	123	206	-83	157	58	99
Республика Молдова	53	138	-85	90	67	23
Таджикистан	471	440	31	344	184	160
Туркмения	167	325	-158	156	114	42
Узбекистан	530	1185	-655	736	279	457

	Январь-ноябрь 2022 г.			Январь-ноябрь 2021 г.		
	число прибывших	число выбывших	миграционный прирост, снижение (-)	число прибывших	число выбывших	миграцион- ный прирост, снижение (-)
Украина	1021	1635	-614	919	906	13
<b>с другими зарубежными странами</b>	<b>788</b>	<b>1596</b>	<b>-808</b>	<b>849</b>	<b>1113</b>	<b>-264</b>
в том числе:						
Афганистан	27	204	-177	38	88	-50
Вьетнам	15	170	-155	38	145	-107
Германия	39	42	-3	42	27	15
Греция	26	31	-5	49	22	27
Грузия	250	350	-100	282	156	126
Израиль	4	17	-13	4	6	-2
Индия	100	73	27	35	243	-208
Китай	9	59	-50	8	17	-9
Сирия	27	48	-21	42	19	23
США	11	12	-1	7	13	-6
Турция	36	48	-12	29	19	10
другие страны	244	542	-298	275	358	-83

Управление Федеральной службы  
государственной статистики по  
Северо-Кавказскому федеральному округу